

PAC-C 1500 S

EN

INSTRUKCE
MÍSTNÍ KLIMATIZACE

Obsah

Informace k použití tohoto návodu	2
Bezpečnost	2
Informace o zařízení	6
Přeprava a skladování.....	7
Montáž a uvedení do provozu.....	7
Provoz	10
Chyby a poruchy	13
Údržba	14
Technická příloha.....	17
Likvidace	21

Informace o použití tohoto návodu

Symbole



Nebezpečí

Tento symbol označuje nebezpečí pro život a zdraví osob v důsledku extrémně hořlavého plynu.



Varování před elektrickým napětím

Tento symbol označuje nebezpečí pro život a zdraví osob v důsledku elektrického napětí.



Varování

Toto signální slovo označuje nebezpečí s průměrnou úrovní rizika, které, pokud se mu nevyhnete, může vést k vážnému zranění nebo smrti.



Pozor

Toto signální slovo označuje nebezpečí s nízkou úrovní rizika, které, pokud se mu nevyhnete, může vést k lehkému nebo středně těžkému zranění.

Oznámení

Toto signální slovo označuje důležité informace (např. věcné škody), ale neoznačuje nebezpečí.



Informace

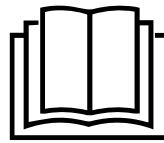
Informace označené tímto symbolem vám pomohou provádět vaše úkoly rychle a bezpečně.



Postupujte podle manuálu

Informace označené tímto symbolem udávají, že je nutné dodržovat pokyny.

Aktuální verzi návodu k použití a prohlášení o shodě EU si můžete stáhnout prostřednictvím následujícího odkazu:



PAC-C 1500 S



<https://hub.trotec.com/?id=47571>

Bezpečnost

Před spuštěním nebo použitím zařízení si pečlivě přečtěte tento návod. Návod vždy uchovávejte v bezprostřední blízkosti zařízení nebo místa jeho použití.



Varování

Přečtěte si všechna bezpečnostní varování a všechny pokyny. Nedodržení varování a pokynů může vést k úrazu elektrickým proudem, požáru a/nebo vážnému zranění. Uchovávejte si všechna varování a pokyny pro budoucí použití.

Tento spotřebič mohou používat děti od 8 let a osoby se sníženými fyzickými, smyslovými nebo duševními schopnostmi nebo s nedostatkem zkušeností a znalostí, pokud jsou pod dohledem nebo pokud byly poučeny o bezpečném používání spotřebiče a rozumí souvisejícím rizikům. Děti si s tímto spotřebičem nesmějí hrát. Čištění a údržbu by děti neměly provádět bez dozoru.

- Nepoužívejte zařízení v potenciálně výbušných místnostech nebo oblastech a neinstalujte ho tam.
- Nepoužívejte zařízení v agresivním prostředí.
- Umístěte zařízení do svislé a stabilní polohy na vodorovném a stabilním povrchu.
- Po mokrému čištění nechte zařízení vyschnout. Nepoužívejte jej, když je mokré.
- Nepoužívejte zařízení s mokryma nebo vlhkýma rukama.
- Nevystavujte zařízení přímému působení stříkající vody.
- Nikdy do zařízení nevkládejte žádné předměty ani končetiny.
- Během provozu zařízení nezakrývejte.
- Nesedejte si na zařízení.
- Tento spotřebič není hračka. Uchovávejte mimo dosah dětí a zvířat.
- Před každým použitím zařízení zkontrolujte příslušenství a přípojovací díly, zda nejsou poškozené. Nepoužívejte žádná vadná zařízení ani jejich části.

- Zajistěte, aby všechny elektrické kabely vně zařízení byly chráněny před poškozením (např. způsobeným zvířaty). Nikdy zařízení nepoužívejte, pokud jsou elektrické kabely nebo napájecí připojení poškozené!
- **Sítové připojení musí odpovídat specifikacím v technické příloze.**
- Zasuňte sítovou zástrčku do řádně jištěné sítové zásuvky.
- Při výběru prodlužovacích kabelů dodržujte technické údaje. Prodlužovací kabel zcela odviňte. Zabraňte elektrickému přetížení.
- Před prováděním údržby, péče nebo oprav zařízení vytáhněte sítovou zástrčku ze zásuvky. Přitom držte sítovou zástrčku.
- Pokud zařízení nepoužíváte, vypněte jej a odpojte napájecí kabel ze zásuvky.
- Za žádných okolností nepoužívejte zařízení, pokud zjistíte poškození sítové zástrčky nebo napájecího kabelu. Pokud je napájecí kabel poškozený, musí být vyměněn speciálním kabelem nebo sestavou, kterou lze získat od výrobce nebo jeho servisního zástupce. Vadné napájecí kabely představují vážné zdravotní riziko!
- Při umístění zařízení dodržujte minimální vzdálenosti od stěn a jiných předmětů a také skladovací a provozní podmínky uvedené v technické příloze.
- Ujistěte se, že vstup a výstup vzduchu nejsou zablokovány.
- Neodstraňujte z zařízení žádné bezpečnostní značky, nálepky ani štítky. Udržujte všechny bezpečnostní značky, nálepky a štítky v čitelném stavu.
- Ujistěte se, že sací strana je bez nečistot a volných předmětů.
- Přístroj přepravujte pouze ve svislé poloze s prázdnou kondenzační miskou nebo odtokovou hadicí.
- Před přepravou a skladováním vypusťte shromážděný kondenzát. Nepijte jej. Nebezpečí pro zdraví!
- Zařízení instalujte pouze v souladu s národními instalačními předpisy.
- Zařízení instalujte, provozujte a skladujte pouze v místnosti o rozměrech větších než 4 m².
- Zařízení skladujte tak, aby nedošlo k jeho mechanickému poškození.
- Celý chladicí okruh je bezúdržbový, hermeticky uzavřený systém a jeho údržbu nebo opravy smí provádět pouze specializované firmy pro chlazení a klimatizaci nebo výrobce.

Bezpečnostní pokyny pro servis chladicího okruhu:

- Každá osoba pracující s chladicím okruhem nebo v jeho blízkosti musí být schopna předložit osvědčení o kvalifikaci vydané akreditovaným orgánem v oboru, které prokazuje její způsobilost k bezpečnému používání chladiv na základě postupu dobře známého v oboru.
- Servisní práce smí být prováděny pouze v souladu se specifikacemi výrobce. Pokud údržbářské a opravárenské práce vyžadují podporu dalších osob, musí osoba vyškolená v manipulaci s hořlavými chladivy průběžně dohlížet na prováděné práce.
- Nepoužívejte žádné jiné prostředky k urychlení procesu odmrazování než ty, které doporučuje výrobce.
- Nevrtejte ani nepalte.
- Upozorňujeme, že chladivo je bez zápachu.
- Dodržujte národní předpisy pro plynové instalace.
- Dodržujte maximální objem chladiva uvedený v technických údajích.
- R290 je chladivo, které splňuje evropské předpisy na ochranu životního prostředí. Žádná část chladicího okruhu nesmí být perforována.

Zamýšlené použití

Zařízení používejte pouze k chlazení, větrání a odvlhčování karavanů/obytných vozů při dodržování technických údajů.

Jakékoli jiné použití, než ke kterému je určeno, se považuje za zneužití.

Rozumně předvídatelné zneužití

- Neumísťujte zařízení na mokrou nebo zatopenou zem.
- Na zařízení nepokládejte žádné předměty, např. oblečení.
- Nepoužívejte venku.
- Nikdy neponořujte zařízení do vody.
- Neprovádějte žádné neoprávněné úpravy, změny ani konstrukční změny zařízení.

Kvalifikace personálu

Lidé, kteří toto zařízení používají, musí:

- uvědomte si nebezpečí, která hrozí při práci s elektrickými zařízeními ve vlhkých prostorách.
- přečetli si a porozuměli pokynům, zejména kapitole Bezpečnost.

Údržbářské práce, které vyžadují otevření krytu, smí provádět pouze specializované firmy pro chlazení a klimatizaci nebo výrobce.

Bezpečnostní značky a štítky na zařízení

Oznámení

Neodstraňujte z zařízení žádné bezpečnostní značky, nálepky ani štítky. Udržujte všechny bezpečnostní značky, nálepky a štítky v čitelném stavu.

Na zařízení jsou umístěny následující bezpečnostní značky a štítky:

WARNING • WARNUNG • ATTENTION

DE Das Gerät muss in einem Raum mit einer Grundfläche größer als 4 m² aufgestellt, betrieben und gelagert werden.

EN Appliance shall be installed, operated and stored in a room with floor area larger than 4 m².

FR L'appareil doit être installé, utilisé et entreposé dans une pièce avec une surface supérieure à 4 m².



Postupujte podle manuálu

Tento symbol označuje, že je nutné dodržovat pokyny pozorováno.



Řiďte se návodem k opravě

Likvidaci, údržbu a opravy práce chladicího okruhu smí vyšetř v provádět pouze osoby s specifikace a certifikátem výrobce. kvalifikace. Příslušný návod k opravě je k dispozici od dispoziční na vyžádání.

POZOR!!!

1. Před uvedením do provozu MYSLE 12 HODIN nařecht und still stehen lassen! Das schützt den Kompressor, verlängert die Lebensdauer erheblich und verhindert so einen Touha po chladicím výkonu.
2. Klimatizační zařízení musí být ihned BESONDERS VORSICHTIG auf den Boden gestellt werden! Ansonsten können Mikrorisse in der Bodenplatte und der Kondensatwanne entstehen, byl dazu führt, dass Kondenswasser auf den Boden tropft.

Für Schäden, die durch unsachgemäßen Gebrauch entstehen, nad námi NEVHODNÉ PROTI PRANÍ!

!!! VAROVÁNÍ !!!

1. Před operací se postavte vzpřímeně a odpočítejte si MINIMÁLNĚ 12 HODIN! Tím se chrání kompresor, výrazně se prodlužuje jeho životnost a zabraňuje se ztrátě chladicího výkonu.
2. Klimatizace musí být vždy umístěna na POZOR! floor Jinak se mohou ve spodní desce a kondenzační vaně vytvořit mikrotrhliny, které způsobí odkapávání kondenzátu na floor.

Za škody způsobené nesprávným použitím, ZÁRUKA BUDE NEPLATNÁ!

POZOR!!!

1. Avant la mise en service, laissez nehybná a vertikální poloha PŘÍVĚŠEK MINIS 12 HODIN! Cela protège le compresseur, prolonge sensiblement la durée de vie et évite ainsi une diminution des performances de refroidissement.
2. Le climatiseur doit toujours être posé sur le sol AVEC LES PLUS GRANDES BEZPEČNOSTNÍ OPATŘENÍ ! Sinon, des micro-fissures risquent de se bývalý dans le socle ou le bac de récupération de l'eau de condensation, ce qui entraînerait que cette dernière coule sur le sol.

Toute utile nesprávné ou non conforme entraîne ZÁNIK ZÁRUKY!

Zbytková rizika



Nebezpečí

Přírodní chladivo propan (R290)!

H220 – Extrémně hořlavý plyn.

H280 – Obsahuje plyn pod tlakem; při zahřátí může explodovat.

P210 – Chraňte před teplem, jiskrami, otevřeným ohněm a jinými zdroji zapálení. Zákaz kouření.

P377 – Požár unikajícího plynu: Nehaste, pokud nelze únik bezpečně zastavit.

P410+P403 – Chraňte před slunečním zářením. Skladujte na dobře větraném místě.



Varování před elektrickým napětím

Práce na elektrických součástech smí provádět pouze autorizovaná odborná firma!



Varování před elektrickým napětím

Před jakoukoli prací na zařízení vytáhněte síťovou zástrčku ze zásuvky!

Nedotýkejte se síťové zástrčky mokřýma nebo vlhkýma rukama. Při vytahování napájecího kabelu ze zásuvky držte zástrčku.



Varování před elektrickým napětím

Nebezpečí úrazu elektrickým proudem!

Nebezpečí úrazu elektrickým proudem, pokud se vnitřní jednotka dostane do kontaktu s vodou!

Nepoužívejte tento přístroj v bezprostřední blízkosti van, sprch nebo bazénů!



Varování před elektrickým napětím

Nebezpečí úrazu elektrickým proudem!

Vnitřní jednotka není chráněna proti vodě. Hrozí nebezpečí úrazu elektrickým proudem!

Nikdy nepoužívejte vnitřní jednotku v místech, kde by do zařízení mohla vniknout kapající, stříkající nebo tekoucí voda! Nikdy neponořujte zařízení do vody!



Varování

Nebezpečí může vzniknout u zařízení, pokud jej používají neproškolené osoby neodborným nebo nesprávným způsobem!

Dodržujte kvalifikaci personálu!



Varování

Zařízení není hračka a nepatří do rukou dětí.



Varování

Nebezpečí udušení!

Nenechávejte obal ležet bez povšimnutí. Děti by ho mohly použít jako nebezpečnou hračku.

Oznámení

Nepoužívejte zařízení bez vloženého vzduchového filtru! Bez vzduchového filtru bude vnitřek zařízení silně znečištěný. To by mohlo snížit výkon a vést k poškození zařízení.

Chování v případě nouze

1. Vypněte zařízení.
2. Odpojte zařízení od sítě vytažením síťové zástrčky ze zásuvky. Při tom dbejte na to, abyste drželi zástrčku, nikoli kabel.
3. Vadné zařízení znovu nezapojte do elektrické sítě.

Informace o zařízení

Popis zařízení

Zařízení slouží k ochlazování vzduchu v karavanech. Dále filtruje a odvlhčuje vzduch, čímž vytváří příjemné klima v místnosti.

Lokální pokojová klimatizace se skládá ze dvou přístrojových jednotek, vnitřní jednotky a vnější jednotky. Jsou propojeny pomocí montážního příslušenství a celá jednotka se zavěšuje do okna karavanu. *chlazení* tomto režimu se výkon kompresoru přesně přizpůsobuje poptávce a reguluje tak cílovou teplotu s minimálními teplotními výkyvy.

Teplota je do venkovní jednotky přenášena flexibilním spojovacím potrubím. Externí jednotka vydává absorbované teplo do venkovního vzduchu. Pomocí kondenzačního čerpadla umístěného ve vnitřní jednotce je kondenzát hromadící se během chlazení přiváděn do venkovní jednotky a tam se na výměníku tepla odpařuje.

Větrání tomto režimu zařízení umožňuje cirkulaci vzduchu bez chladicího efektu.

Odvlhčování tomto režimu je ze vzduchu odebírána vlhkost.

Zařízení pracuje plně automaticky a nabízí řadu dalších možností. Zařízení lze například automaticky zapnout nebo vypnout s časovým zpožděním pomocí funkce časovače.

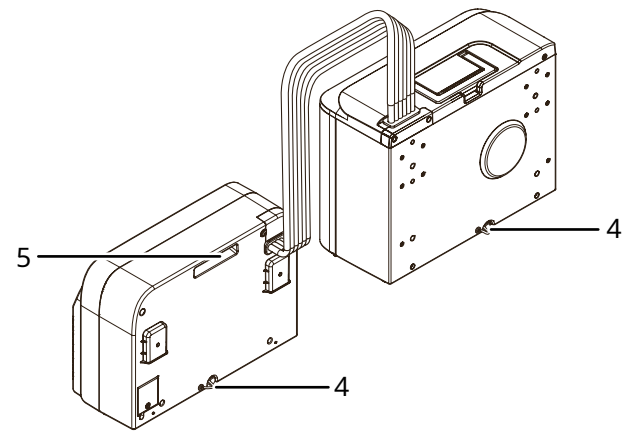
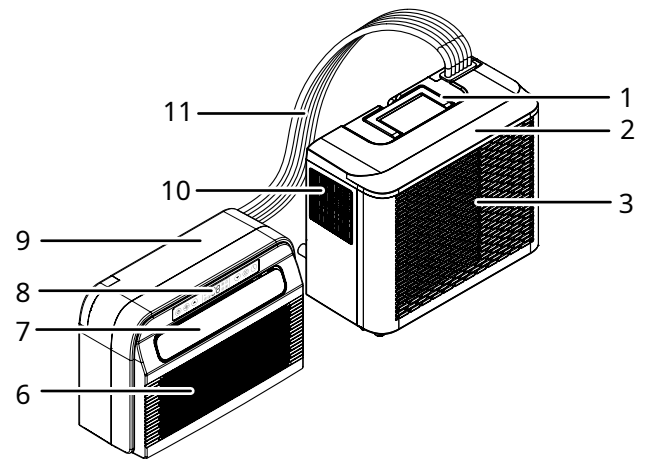
Zařízení je navíc vybaveno nočním režimem a funkcí houpání.

Zařízení se ovládá pomocí ovládacího panelu na vnitřní jednotce.

Vnější jednotka je chráněna proti stříkající vodě ze všech stran (IPX4).

Vnitřní jednotka není chráněna proti vodě (IPX0).

Zobrazení zařízení



Žádný.	Označení
1	Rukojeť pro přenášení
2	Externí jednotka
3	Výstup vzduchu na venkovní jednotce
4	Výpust kondenzátu se zátkou
5	Popruh na nošení
6	Vstup vzduchu do vnitřní jednotky (se vzduchovým filtrem)
7	Výstup vzduchu z vnitřní jednotky
8	Ovládací panel
9	Vnitřní jednotka
10	Přívod vzduchu do venkovní jednotky
11	Připojovací linka

Přeprava a skladování

Oznámení

Pokud zařízení nesprávně skladujete nebo přepravujete, může dojít k jeho poškození.

Dodržujte pokyny týkající se přepravy a skladování zařízení.

Doprava

Veďte prosím na vědomí, že na zařízení obsahující hořlavá chladiva se mohou vztahovat další přepravní předpisy. Uspořádání zařízení a maximální počet součástí, které lze přepravovat společně, lze zjistit z příslušných přepravních předpisů.

Pro snazší přepravu je zařízení vybaveno rukojetí.

Předpřepřavě zařízení dodržujte následující:

- Vypněte zařízení stisknutím tlačítka *Moctlačítka* (29).
- Odpojte zařízení od sítě vytažením síťové zástrčky ze zásuvky. Při tom dbejte na to, abyste drželi zástrčku, nikoli kabel.
- Vypustte zbývající kondenzát ze zařízení.
- Nepoužívejte napájecí kabel k tažení zařízení.

Po přepravě zařízení postupujte následovně:

- Po přepravě postavte zařízení do svislé polohy.
- Namontujte zařízení dle popisu v kapitole Montáž.
- Pokud byl přístroj během údržby nakloněn o více než 45°, nechte jej alespoň 12 hodin v klidu. Během této doby lze mazací olej vrátit do kompresoru. Před opětovným zapnutím přístroje počkejte 12 hodin! Pokud se budete chovat jinak, může dojít k poškození kompresoru a nefunkčnímu zařízení.

Skladování

Před přepravou a skladováním zařízení dodržujte následující:

- Vypustte zbývající kondenzát ze zařízení.
- Odpojte zařízení od sítě vytažením síťové zástrčky ze zásuvky. Při tom dbejte na to, abyste drželi zástrčku, nikoli kabel.
- Vyjměte vnitřní a vnější jednotku z okna a obě jednotky rozeberte. Při tom neodpojte připojovací kabel.

Pokud se zařízení nepoužívá, dodržujte následující skladovací podmínky:

- Zařízení umísťte pouze v místnostech, kde se nenachází žádný zdroj zapálení (např. otevřený oheň, aktivní plynový spotřebič nebo elektrické topení).
- Zařízení skladujte pouze v místnosti o rozměrech větších než 4 m².
- Přístroj skladujte na suchém místě chráněném před mrazem a teplem.
- Přístroj skladujte ve svislé poloze, kde je chráněn před prachem a přímým slunečním zářením.
- V případě potřeby použijte kryt k ochraně zařízení před vniknutím prachu.
- Na zařízení neumísťte žádná další zařízení ani předměty, abyste zabránili jeho poškození.

Montáž a uvedení do provozu

Rozsah dodávky

- 1 x Externí jednotka
- 1 x Vnitřní jednotka
- 2 x upínací zařízení (uvnitř)
- 2 x svítidlo (venkovní)
- 2 x šroub s hvězdicovou rukojetí
- 12 x šroub
- 2x distanční podložka
- 1 x Hadice pro odvod kondenzátu
- 1 x Ochranný kryt
- 1 x Manuál

Vybalení zařízení

1. Otevřete kartonovou krabici a vyjměte zařízení.
2. Zcela odstraňte obal.
3. Úplně odviňte napájecí kabel. Ujistěte se, že napájecí kabel není poškozený a že jej během odvíjení nepoškodíte.

Shromáždění



Nebezpečí

Přírodní chladivo propan (R290)!
H220 – Extrémně hořlavý plyn.

H280 – Obsahuje plyn pod tlakem; při zahřátí může explodovat.

P210 – Chraňte před teplem, jiskrami, otevřeným ohněm a jinými zdroji zapálení. Zákaz kouření.

P377 – Požár unikajícího plynu: Nehaste, pokud nelze únik bezpečně zastavit.

P410+P403 – Chraňte před slunečním zářením. Skladujte na dobře větraném místě.



Varování

Propojovací potrubí je namontováno mezi vnější a vnitřní jednotkou a nesmí se nikdy odpojovat. Jinak hrozí nebezpečí úniku propanu. Propan je vysoce hořlavý a při zahřátí může explodovat. Nikdy neodpojujte propojovací potrubí! Máte-li jakékoli dotazy ohledně propojovacího potrubí, obraťte se na specializovanou firmu pro chlazení a klimatizaci nebo na výrobce.

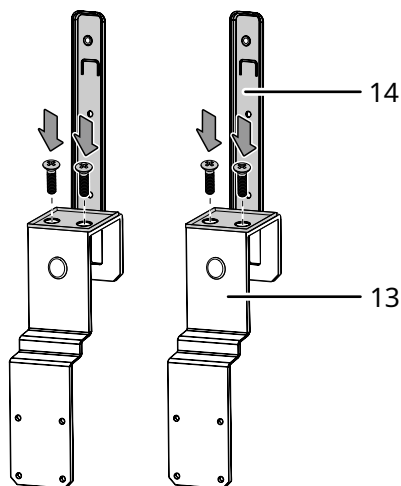
Oznámení

V závislosti na počasí může docházet k úniku kondenzátu z odvodu kondenzátu na zadní straně venkovní jednotky. To je zcela normální jev. Vyberte vhodné místo instalace pro venkovní jednotku tak, aby unikající voda nezpůsobila žádné škody, nebo ji připojte k odpadu.

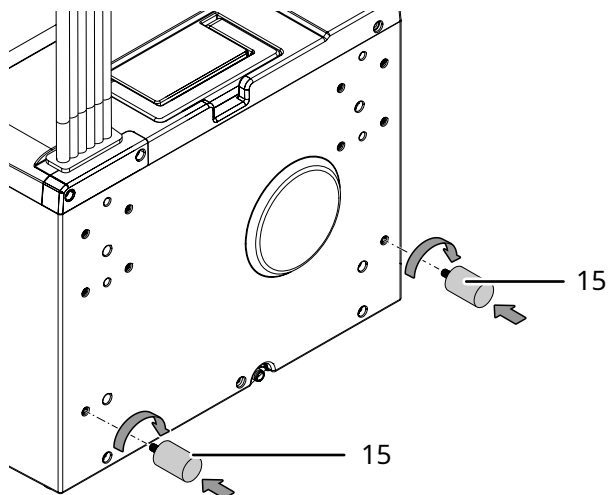
The external and internal unit are already connected to each other via the connection line. The fixtures for fastening and suspension in the window have to be fitted to the external and internal unit.

ü The device is switched off and disconnected from the mains.

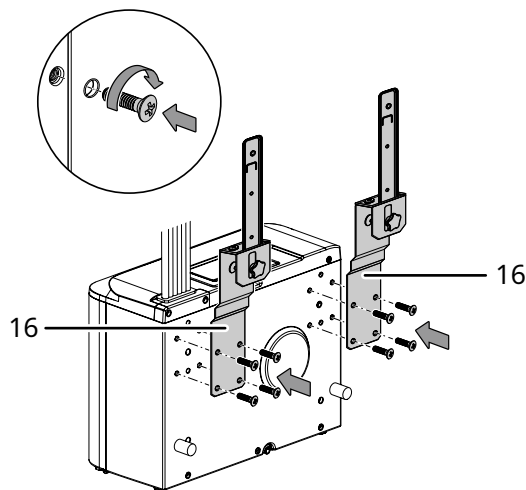
1. Screw the two outer fixtures (13) tightly to the two inner fixtures (14) using four screws.



2. Upevněte dvě distanční podložky (15) na zadní straně externí jednotky.

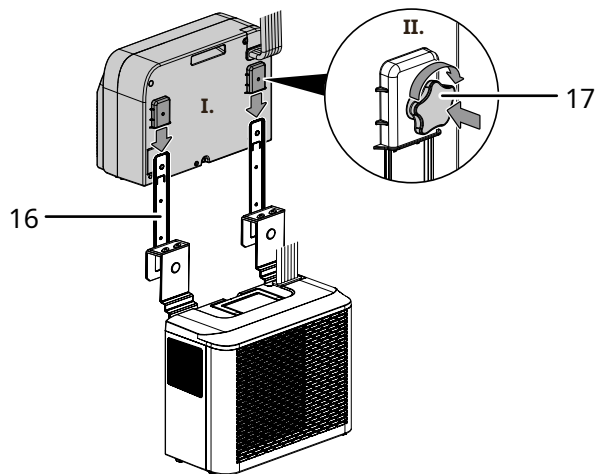


3. Přišroubujte připojené přípravky (16) k zadní straně externí jednotky pomocí 8 šroubů.

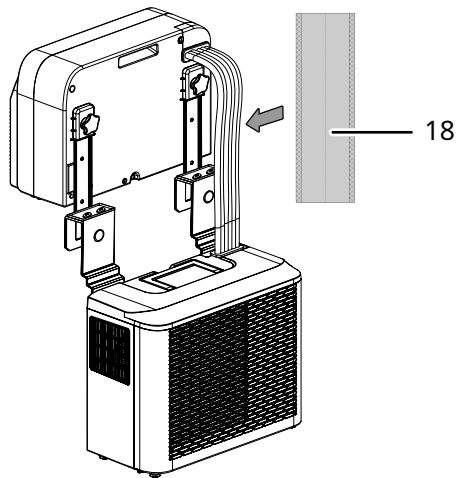


4. Place the internal unit onto the fixtures of the external unit (16) from above.

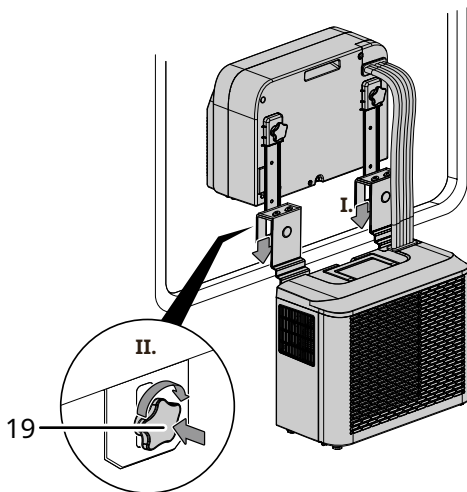
5. Insert the star knob screws (17) into the fixtures on the internal unit and tighten them.



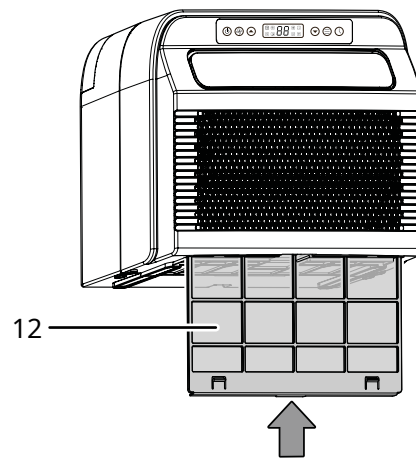
6. Wrap the protective cover (18) around the connection line for purposes of insulation and protection.
 ⚠ The connection line must not be subjected to tension or other mechanical stress.



7. Hang the external unit and internal unit into an open window, so that the external unit is outdoors and the internal unit is in the caravan.
 8. Tighten the star knob screws (19) on the lower part of the fixture to fasten the device in its mounting position.
 ⚠ The internal and external unit should be fitted tightly to the window.



9. Ensure that the air filter has been inserted into the internal unit.
 Insert the air filter (12) into the internal unit later, if necessary.

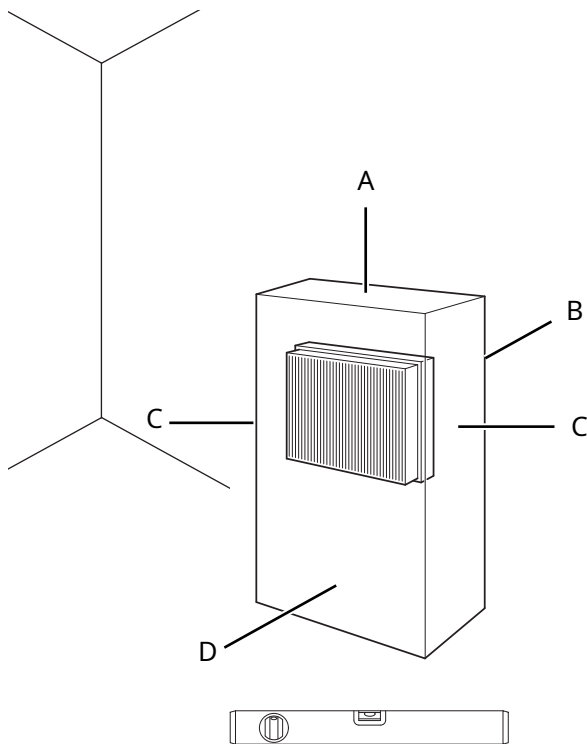


Notice

Do not operate the device without an inserted air filter!
 Without the air filter, the inside of the device will be heavily contaminated. This could reduce the performance and result in damage to the device.

Start-up

During operation, observe the minimum distance to objects as described in the chapter Technical data.



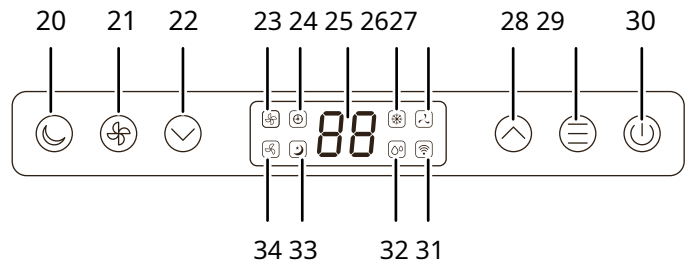
- Before restarting the device, check the condition of the power cable. If there are doubts as to the sound condition, contact the customer service.
- Do not create tripping hazards when laying the power cable or other electrical cables. Use cable bridges.
- Make sure that extension cables are completely unrolled.
- Make sure that the air inlet and outlet are not obstructed.
- Make sure that no curtains or other objects interfere with the air flow.
- The connection line must not be jammed or kinked.
- The connection line must not be subjected to tension or other mechanical stress.
- Izolace potrubí a ochranný kryt nesmí být poškozeny.

Připojení napájecího kabelu

- Zapojte síťovou zástrčku do řádně zajištěné zásuvky.

Operation

Control panel



No.	Designation	Meaning
20	<i>Night mode</i> button	For switching night mode on or off
21	<i>Fan speed</i> button	Setting the fan speed
22	<i>Decrease value</i> button	For reducing the target temperature (16 °C to 30 °C) for cooling For reducing the number of hours when programming the timer
23	<i>Fan stage 1</i> LED	Illuminated when fan stage 1 is switched on
24	<i>Timer</i> LED	Illuminated when the <i>Timer</i> is activated
25	Segment display	Indication of the current room temperature in dehumidification and ventilation mode Indication of the target temperature in Cooling mode Indication of the set number of hours during timer programming Indication of the error code, see chapter Errors and faults
26	<i>Cooling</i> LED	Illuminated when Cooling mode is switched on
27	<i>Ventilation</i> LED	Illuminated when Ventilation mode is switched on
28	<i>Increase value</i> button	Pro zvýšení cílové teploty (16 °C až 30 °C) pro chlazení Pro zvýšení počtu hodin při programování časovače
29	<i>Provozní režim</i> tlačítko	Nastavení provozního režimu
30	<i>Moctlačítko</i>	Zapnutí nebo vypnutí zařízení
31	<i>Wi-Fi</i> LED	Svítlí, když je aktivována WiFi
32	<i>Odvlhčování</i> LED	Svítlí, když je zapnutý režim odvlhčování
33	<i>Noční režim</i> LED	Svítlí, když je aktivován noční režim
34	<i>Fáze ventilátoru 2</i> LED	Svítlí, když je zapnutý 2. stupeň ventilátoru

Zapnutí zařízení

1. Jakmile je zařízení kompletně nainstalováno dle popisu v kapitole Uvedení do provozu, můžete jej zapnout.
2. Stiskněte tlačítko *zapnout/vypnout* tlačítko (30) pro zapnutí zařízení. *Ž* Zařízení se zapne.
3. Vyberte požadovaný provozní režim.

Nastavení provozního režimu

Zařízení má následující provozní režimy:

- Chlazení
- Větrání
- Odvlhčování



Informace

Teplota je ve výchozím nastavení nastavena na 22 °C.



Informace

Stiskněte tlačítko *Snížit hodnotu* tlačítko (22) a *Zvýšit hodnotu* tlačítko (28 let) současně pro přepínání mezi teplotními jednotkami °C a °F.

Chlazení

V *Chlazení* tomto režimu se místnost ochladí na požadovanou cílovou teplotu.

1. Stiskněte tlačítko *Provozní režim* tlačítko (29) opakovaně, dokud *Chlazení* LED (26) je osvětleno.
2. Stiskněte tlačítko *Snížit hodnotu* tlačítko (22) nebo *Zvýšit hodnotu* tlačítko (28 let) pro nastavení požadované cílové teploty.
3. Použijte *Rychlost ventilátoru* tlačítko (21) pro výběr stupně ventilátoru 1 nebo 2. *Te* / *To* / *Fáze ventilátoru 1* LED dioda (23) nebo *Fáze ventilátoru 2* LED (34) je osvětlené.

Ž Cílová teplota je zobrazena na segmentu displej (25).

Větrání

V *Větrání* tomto režimu cirkuluje vzduch v místnosti, takže se ani neochladí, ani neodvlhčí.

1. Stiskněte tlačítko *Provozní režim* tlačítko (29) opakovaně, dokud *Větrání* LED (27) je osvětleno.
2. Stiskněte tlačítko *Rychlost ventilátoru* tlačítko (21) pro přepínání mezi stupněm ventilátoru 1 a 2.
Te / *To* / *Fáze ventilátoru 1* LED dioda (23) nebo *Fáze ventilátoru 2* LED (34) je osvětlené.

Odvlhčování

V *Odvlhčování* tomto režimu se sníží vlhkost v místnosti.

1. Stiskněte tlačítko *Provozní režim* tlačítko (29) až do *Odvlhčování* LED (32) na zařízení svítí. *Ž* Vnitřní jednotka odebírá vlhkost ze vzduchu v místnosti, který je následně kondenzačním čerpadlem transportován do venkovní jednotky.

Oznámení

V případě potřeby připojte hadici pro odvod kondenzátu k výstupu kondenzátu (4) (viz kapitola Údržba – Vypouštění kondenzátu).

Nastavení časovače

Funkce časovače zapne nebo vypne zařízení po uplynutí nastaveného času.

Čas lze nastavit v krocích po 1 hodině (1 h až 24 h). *ü* Automatické zapnutí: Zařízení je v pohotovostním režimu. *ü* Automatické vypnutí: Přístroj je zapnutý. 1. Stiskněte tlačítko *Provozní režim* tlačítko (29) po dobu 3 sekund, dokud *Časovač* LED (24) je osvětleno.

Ž Segmentový displej zobrazuje číslo 1 (pro 1 hodinu).

2. Nastavte požadovaný počet hodin pomocí *Zvýšit hodnotu* (28 let) a *Snížit hodnotu* (22) tlačítek. *Ž* Segmentový displej (14) označuje časové období v krocích po 1 hodině do automatického zapnutí/vypnutí. *Ž* Nastavení časovače odpovídá požadovanému počtu hodin. *Ž* *Te* / *To* / *Časovač* LED (24) svítí tak dlouho, dokud je časovač aktivní.

Ž Po uplynutí předem definovaného času se zařízení samo zapne nebo vypne.

Ž Nastavením počtu hodin na 0 se přepne časovač funkce vypnuta.

Ž Pokud je zařízení odpojeno od napájení, všechny nastavení automatického zapnutí/vypnutí se smažou.

Noční režim

Noční režim lze aktivovat, když je *Chlazení* režim.

V nočním režimu běží ventilátor na minimální otáčky, stupeň ventilátoru nelze změnit.

1. Stiskněte tlačítko *Noční režim* (20). *Te/Ta/To* Noční režim LED (33) je osvětleno.
Po 20 sekundách se na segmentovém displeji (25) se vypne.
Ventilátor vnitřní jednotky běží na minimální otáčky.

Funkce houpání

Funkci houpání lze v případě potřeby zapnout v jakémkoli provozním režimu.

Pomocí funkce kývání se klapka na výstupu vzduchu automaticky pohybuje, čímž je zajištěna nepřetržitá cirkulace vzduchu.

1. Stiskněte tlačítko *Noční režim* (20) a tlačítko rychlosti ventilátoru (21) současně pro zapnutí funkce houpání. *o* Větrací klapka se plynule pohybuje nahoru a dolů.
2. Stiskněte tlačítko *Noční režim* (20) a tlačítko rychlosti ventilátoru (21) znovu pro zastavení ventilačních klapek v určité poloze a vypnutí funkce kývání.

Asistenční aplikace Trotec



Všechna nastavení lze provést také prostřednictvím aplikace Trotec Assistant. Nastavení funkcí časovače, které se ovládají prostřednictvím aplikace, se na ovládacím panelu zařízení dodatečně nezobrazují.

Nainstalujte si aplikaci Trotec Assistant na koncové zařízení, které chcete používat v kombinaci s daným zařízením.



Informace

Některé funkce aplikace vyžadují přístup k vaší poloze a aktivní připojení k internetu.

Aplikace je ke stažení v Obchodě Google Play a také v App Storu od Apple a také prostřednictvím následujícího odkazu:

<https://hub.trotec.com/?id=45093>

Wi-Fi připojení

Pro navázání Wi-Fi připojení postupujte následovně: *o* Zařízení je v pohotovostním režimu.

1. Stáhněte si aplikaci Trotec Assistant a otevřete ji v chytrém telefonu.
2. Vyberte *Přidat zařízení* stisknutím symbolu + v pravém horním rohu.
3. Vyberte *Velké domácí spotřebiče a Klimatizace (Wi-Fi)* mezi nimi.
4. Stiskněte tlačítko *rychlost ventilátoru* (21) na ovládacím panelu zařízení po dobu cca 3 sekund.
o Te/Ta/To Wi-Fi LED (31) se rozsvítí.
5. Stiskněte tlačítko *rychlost ventilátoru* (21) znovu na ovládacím panelu zařízení po dobu cca 3 sekund.
o Te/Ta/To Wi-Fi LED (31) bliká přibližně dvakrát za sekundu. *o* Zařízení je v *Rychlé připojení* režim.
6. Postupujte podle pokynů aplikace v chytrém telefonu. *o* Jakmile Wi-Fi LED (31) trvale svítí, spojení je navázáno.



Informace

Pokud je připojení Wi-Fi přerušeno, zařízení se nemusí automaticky znovu připojit k síti. V takovém případě obnovte připojení *o* rychlost ventilátoru (21).

Vypnutí



Varování před elektrickým napětím

Nedotýkejte se síťové zástrčky vlhkými nebo mokřými rukama. Nikdy nevypínejte běžící zařízení tahem za napájecí kabel.

1. Stiskněte tlačítko zapnutí/vypnutí (30) pro vypnutí zařízení.
2. Při vytahování napájecího kabelu ze zásuvky držte zástrčku.
3. Vypusťte kondenzační nádržky vnitřní a vnější jednotky pomocí hadice pro odvod kondenzátu na výstupu kondenzátu (4).
4. Vyčistěte zařízení podle kapitoly *Údržba*.
5. Zařízení skladujte dle pokynů v kapitole *Skladování*.

Chyby a poruchy

Zařízení bylo během výroby několikrát zkontrolováno z hlediska správné funkce. Pokud se přesto vyskytnou poruchy, zkontrolujte zařízení podle následujícího seznamu.

Zařízení se nespustí:

- Zkontrolujte připojení k napájení.
- Zkontrolujte napájecí kabel a zástrčku, zda nejsou poškozené. Pokud si všimnete poškození, nepokoušejte se zařízení znovu uvést do provozu.
Pokud je napájecí kabel poškozen, musí být vyměněn výrobcem, jeho servisním zástupcem nebo podobně kvalifikovanou osobou, aby se předešlo nebezpečí.
- Zkontrolujte pojistky na místě instalace.
- **Dodržujte provozní teplotu dle kapitoly Technická příloha.**

• Pokud se zařízení nerozběhne, nechte elektroinstalaci zkontrolovat odbornou firmou nebo výrobcem.

Zařízení pracuje se sníženým nebo žádným chladicím výkonem:

- Zkontrolujte, zda *chlazení* je vybrán režim.
- Zkontrolujte polohu větrací klapky. Větrací klapka musí být otevřena na maximum.
- Zkontrolujte, zda není(jsou) vzduchový(é) filtr(y) znečištěný(é). V případě potřeby vzduchový(é) filtr(y) vyčistěte nebo vyměňte.
- Zkontrolujte nastavení teploty na zařízení. Snižte nastavenou teplotu, pokud je vyšší než teplota v místnosti.

Zařízení je hlučné nebo vibruje:

- Zkontrolujte, zda je zařízení umístěno ve stabilní a svislé poloze.

Kondenzát uniká:

- Zkontrolujte, zda zařízení nedochází k únikům.

Kompresor se nespustí:

- Zkontrolujte, zda se neaktivovala ochrana kompresoru proti přehřátí. Odpojte zařízení od sítě a nechte jej cca 10 minut vychladnout, než jej znovu zapnete.
- Kompresor se může spustit s 3minutovým zpožděním, protože je vybaven interní ochranou proti přímému restartu.

Zařízení se velmi zahřívá, je hlučné nebo ztrácí výkon:

- Zkontrolujte znečištění přívodu vzduchu a vzduchového filtru. Odstraňte vnější nečistoty.
- Zkontrolujte zařízení zvenku, zda není znečištěné (viz kapitola Údržba). Pokud je vnitřek zařízení znečištěný, nechte jej vyčistit specializovanou firmou na chlazení a klimatizaci nebo výrobcem.

Zařízení i po těchto kontrolách stále nefunguje správně:

Kontaktujte prosím zákaznický servis. V případě potřeby odneste zařízení do specializované firmy na chlazení a klimatizaci nebo k opravě výrobcem.

Chybové kódy

V případě poruchy se na segmentovém displeji zobrazí chybový kód (25V případě následujících závad kontaktujte zákaznický servis.

Kód chyby	Popis poruchy	Možná příčina / řešení problémů
Florida	Kondenzát nádrž v externí jednotka je plný	Odstraňte zátku na zadní straně zařízení a vypustte kondenzát.
E1 a E2	Pokoj teplota chyby senzorů	Nechte si vyměnit čidlo pokojové teploty v zákaznickém servisu.
EF	Porucha motoru ve vnitřní jednotce	Nechte motor vyměnit zákaznickým servisem.
Eb	Nedostatek chladivo	Kontaktujte prosím zákaznický servis.
E4	Funkce odmrazování aktivní	Zkontrolujte výstup vzduchu. Odstraňte případné ucpání.

Údržba

Intervaly údržby

Interval údržby a péče	před každým spuštěním	podle potřeby	alespoň každý 2 týdny	alespoň každý 4 týdny	alespoň každý 6 měsíců	alespoň každoročně
Zkontrolujte vstupy a výstupy vzduchu, zda neobsahují nečistoty a cizí předměty, a v případě potřeby je vyčistěte.	X			X		
Vyčistěte exteriér		X				X
Vizuálně zkontrolujte vnitřek zařízení, zda není znečištěný		X				X
Zkontrolujte vzduchový filtr, zda neobsahuje nečistoty a cizí předměty, a v případě potřeby jej vyčistěte nebo vyměňte.	X		X			
Vyměňte vzduchový filtr					X	
Zkontrolujte poškození	X					
Zkontrolujte upevňovací šrouby		X				X
Zkušební provoz						X
Vyprázdněte kondenzační misku a odtokovou hadici		X				

Záznam údržby a péče

Typ zařízení:

Číslo zařízení:

Interval údržby a péče	1	2	3	4	5	6	7	8	9	10	11	12	13	14	15	16
Zkontrolujte vstupy a výstupy vzduchu, zda neobsahují nečistoty a cizí předměty, a v případě potřeby je vyčistěte.																
Zkontrolujte vstupy a výstupy vzduchu, zda neobsahují nečistoty a cizí předměty, a v případě potřeby je vyčistěte.																
Vyčistěte exteriér																
Vizuálně zkontrolujte vnitřek zařízení, zda není znečištěný																
Vyměňte vzduchový filtr																
Zkontrolujte upevňovací šrouby																
Zkušební provoz																
Vyprázdněte kondenzační misku a odtokovou hadici																
Komentáře																

1. Datum: Podpis:	2. Datum: Podpis:	3. Datum: Podpis:	4. Datum: Podpis:
5. Datum: Podpis:	6. Datum: Podpis:	7. Datum: Podpis:	8. Datum: Podpis:
9. Datum: Podpis:	10. Datum: Podpis:	11. Datum: Podpis:	12. Datum: Podpis:
13. Datum: Podpis:	14. Datum: Podpis:	15. Datum: Podpis:	16. Datum: Podpis:

Činnosti potřebné před zahájením údržby



Varování před elektrickým napětím

Nedotýkejte se síťové zástrčky mokřýma nebo vlhkýma rukama.

- Vypněte zařízení.
- Odpojte zařízení od sítě vytažením síťové zástrčky ze zásuvky. Při tom dbejte na to, abyste drželi zástrčku, nikoli kabel.



Varování před elektrickým napětím

Úkony, které vyžadují otevření zařízení, smí provádět pouze autorizované odborné firmy nebo výrobce.

Chladicí okruh



Nebezpečí

Přírodní chladivo propan (R290)!

H220 – Extrémně hořlavý plyn.

H280 – Obsahuje plyn pod tlakem; při zahřátí může explodovat.

P210 – Chraňte před teplem, jiskrami, otevřeným ohněm a jinými zdroji zapálení. Zákaz kouření.

P377 – Požár unikajícího plynu: Nehaste, pokud nelze únik bezpečně zastavit.

P410+P403 – Chraňte před slunečním zářením. Skladujte na dobře větraném místě.

- Celý chladicí okruh je bezúdržbový, hermeticky uzavřený systém a jeho údržbu nebo opravy smí provádět pouze specializované firmy pro chlazení a klimatizaci nebo výrobce.

Bezpečnostní značky a štítky na zařízení

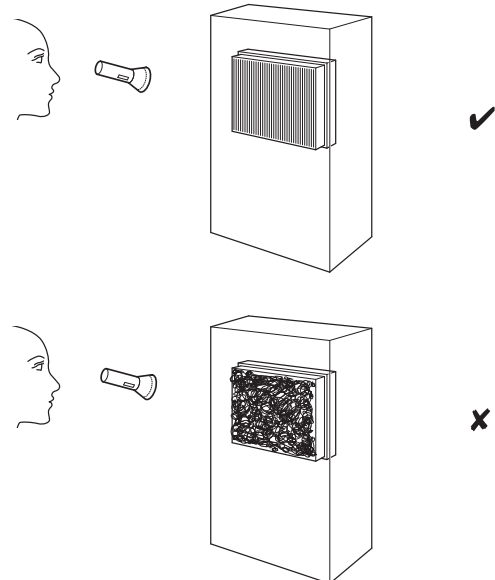
Pravidelně kontrolujte bezpečnostní značky a štítky umístěné na zařízení. Nečitelné bezpečnostní značky vyměňte!

Čištění krytu

Čistěte kryt měkkým, vlhkým hadříkem, který nepouští vlákna. Dbejte na to, aby se do krytu nedostala vlhkost. Chraňte elektrické součásti před vlhkostí. K navlhčení hadříku nepoužívejte žádné agresivní čisticí prostředky, jako jsou čisticí spreje, rozpouštědla, čisticí prostředky na bázi alkoholu nebo abrazivní čisticí prostředky.

Vizuální kontrola vnitřku zařízení na znečištění

1. Vyjměte vzduchový filtr.
2. Osvětlete otvory zařízení baterkou.
3. Zkontrolujte vnitřek zařízení, zda není znečištěný.
4. Pokud uvidíte silnou vrstvu prachu, nechte vnitřek zařízení vyčistit specializovanou firmou na chlazení a klimatizaci nebo výrobcem.
5. Vložte zpět vzduchový filtr.



Čištění vzduchového filtru

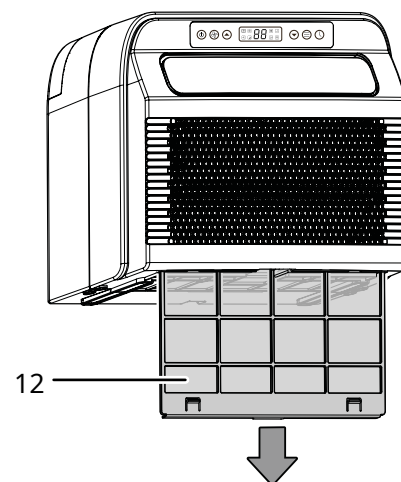
Vzduchový filtr je nutné vyčistit, jakmile je znečištěný. To se projeví např. sníženou kapacitou (viz kapitola Chyby a poruchy).



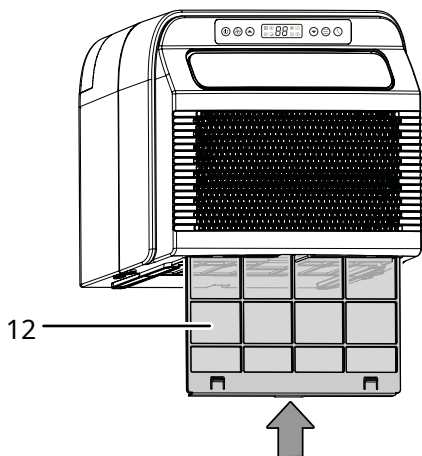
Varování

Ujistěte se, že vzduchový filtr není opotřebovaný nebo poškozený. Rohy a hrany vzduchového filtru nesmí být deformované ani zaoblené. Před opětovným vložením vzduchového filtru se ujistěte, že není poškozený a suchý!

1. Vyjměte vzduchový filtr (12) ze zařízení.



2. Vyčistěte filtr mírně navlhčeným, měkkým hadříkem, který nepouští vlákna.
Pokud je vzduchový filtr silně znečištěný, vyčistěte jej teplou vodou smíchanou s neutrálním čisticím prostředkem.
3. Nechte filtry zcela vyschnout. Do zařízení nevkládejte žádné mokré filtry!
4. Znovu vložte vzduchový filtr (12) do zařízení.



Vypouštění kondenzátu (ruční vypouštění)

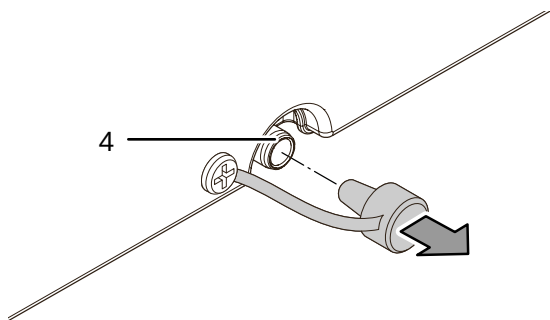
V *Chlazení/Odvlhčování* tomto režimu se tvoří kondenzát, který je čerpadlem kondenzátu odváděn do venkovní jednotky.

Pokud se ve venkovní jednotce nahromadí příliš mnoho kondenzátu, zobrazí se chybový kód *Floridase* zobrazuje na segmentovém displeji (25). Odstraňte gumovou zátku na zadní straně venkovní jednotky a vypustte kondenzát. K gumové zátku můžete připojit hadici pro odvod kondenzátu, aby kondenzát odtékal řízeným směrem.

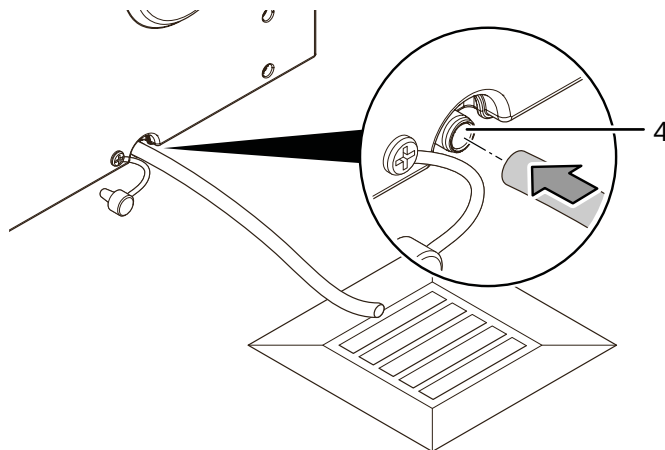
Pro připojení hadice pro odvod kondenzátu postupujte následovně:

ü V zařízení se netvoří kondenzát.

1. Odpojte gumovou zátku z výstupu kondenzátu (4).



2. Upevněte hadici pro odvod kondenzátu na výstup kondenzátu (4).



ð Kondenzát nyní automaticky odteče, když shromažďuje se v zařízení.

Oznámení

Pokud nechcete mít hadici pro odvod kondenzátu připojenou trvale, znovu ji odstraňte. Při tom se ujistěte, že v zařízení není žádný kondenzát.

Vložte gumovou zátku do výpustu kondenzátu (4) a ujistěte se, že je pevně usazen, jinak může dojít k nekontrolovatelnému úniku vody.

Činnosti potřebné po údržbě

Pokud chcete zařízení nadále používat:

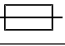
- Pokud byl přístroj během údržby nakloněn o více než 45°, nechte jej alespoň 12 hodin v klidu. Během této doby lze mazací olej vrátit do kompresoru. Před opětovným zapnutím přístroje počkejte 12 hodin! Pokud se budete chovat jinak, může dojít k poškození kompresoru a nefunkční zařízení.

Pokud nemáte v úmyslu zařízení používat po delší dobu:

- Zařízení skladujte dle pokynů v kapitole *Přeprava a skladování*.

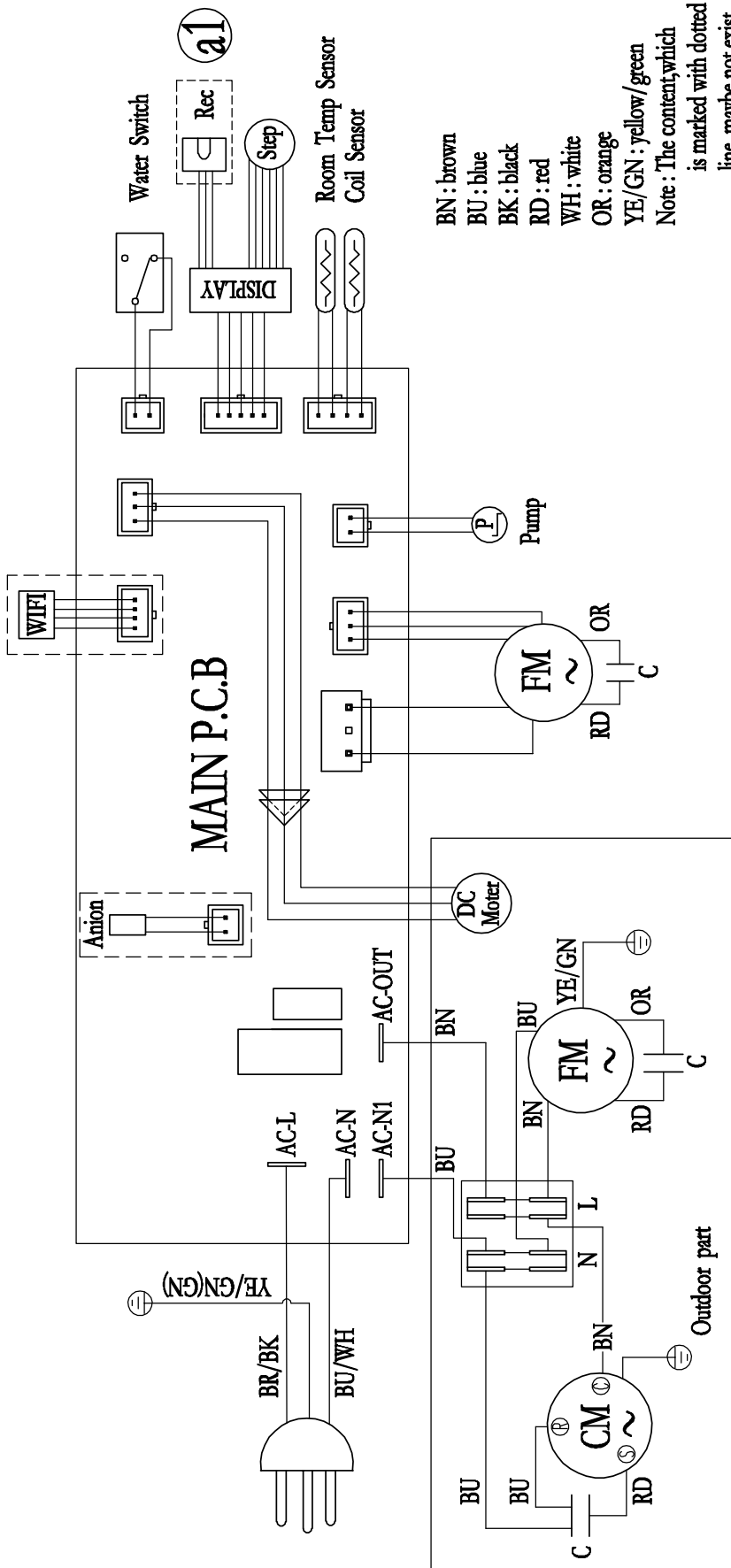
Technická příloha

Technické údaje

Parametr	Hodnota
Model	PAC-C 1500 S
Jmenovitý chladicí výkon	1465 W
Třída energetické účinnosti	A
Energetický poměr EER	2.6
Oblast použití (místnost objem), cca.	12 m ³
Rozsah nastavení vnitřní jednotky	+ 16 °C až +30 °C / 35 % RH až 80 % RH
Provozní dosah externí jednotky	+ 21 °C až +43 °C / 35 % RH až 80 % RH
Chladivo	290 randů
Objem chladiva	130 g
Délka připojovacího vedení	1 m
Faktor GWP	0,02
CO ₂ ekvivalent	0,0000026 t
Tlak na sací straně	0,8 MPa
Strana výstupního tlaku	2,8 MPa
Max. přípustný tlak	3,8 MPa
Objemový průtok vzduchu na stupeň, vnitřní jednotka	140 m ³ /h (1. stupeň) 200 m ³ /h (2. stupeň)
Hladina akustického tlaku, vnitřní jednotka	56 dB(A)
Hladina akustického tlaku, externí jednotka	58 dB(A)
Max. akustický výkon, vnitřní jednotka	63 dB(A)
Napájení	220~240 V 50/60 Hz
Typ ochrany vnitřní jednotka / vnější jednotka	IPX0 / IPX4
Jmenovitý příkon	560 W
Jmenovitý elektrický odběr proudu	2,5 A
Rozběhový proud, LRA	9,8 A
Fixace 	16 A (pomalu se vypínající)
Čerpací kapacita kondenzátu	0,5 l/h
Rozměry vnitřní jednotky (délka x šířka x výška)	440 × 180 × 315 mm
Rozměry venkovní jednotky (délka x šířka x výška)	440 × 215 × 355 mm

Parametr	Hodnota
Minimální vzdálenost od stěn a jiných předmětů:	
horní (A):	20 cm
zadní (B):	0 cm
strany (C):	20 cm
přední (D):	20 cm
Hmotnost vnitřní jednotky	15 kg
Hmotnost venkovní jednotky	2 kg
Hmotnost vnitřní a vnější jednotky včetně připojovacího vedení	17,5 kg

Schéma zapojení

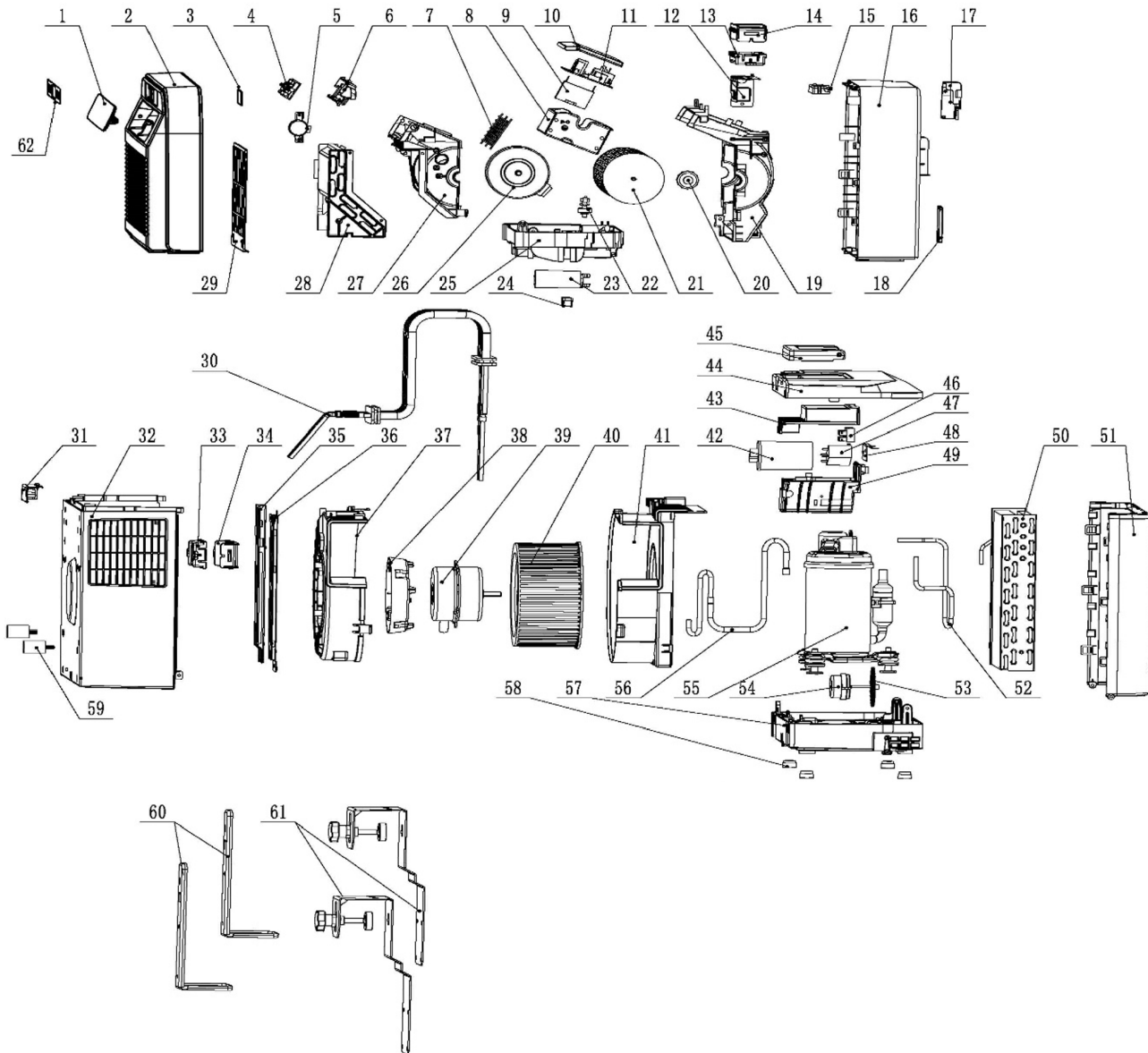


Přehled a seznam náhradních dílů



Informace

Čísla pozic náhradních dílů se liší od čísel popisujících polohy součástí uvedených v tomto návodu.



Žádný.	Náhradní díl	Množství	Žádný.	Náhradní díl	Množství	Žádný.	Náhradní díl	Množství
1	Deflektor vzduchu	1	22	Spínač hladiny vody	1	43	Kryt krabice s plošnými spoji (externí jednotka)	1
2	Přední panel (vnitřní jednotka)	1	23	Vodní čerpadlo	1	44	Horní kryt (externí jednotka)	1
3	Obrazovka displeje	1	24	Oprava vodního čerpadla konzola	1	45 let	Zacházet s	1
4	Panel s osvětlením displeje	1	25	Spodní základna (vnitřní jednotka)	1	46	Konektor	1
5	Krokový motor	1	26	Motor	1	47	Kondenzátor	1
6	Ovládací panel	1	27	Spodní vzduchový kanál (vnitřní jednotka)	1	48	Držák krabice s plošnými spoji	1
7	Ochrana zásuvky	1	28 let	Výparník shromáždění	1	49	Krabice s plošnými spoji (externí jednotka)	1
8	Krabice s plošnými spoji (vnitřní jednotka)	1	29	Filtr	1	50	Sestava kondenzátoru	1
9	Kondenzátor	1	30	Silikonový plášť shromáždění	1	51	Přední panel (externí jednotka)	1
10	Kryt krabice s plošnými spoji (vnitřní jednotka)	1	31	Kryt potrubí (vnější jednotka)	1	52	Výfukové potrubí	1
11	DPS	1	32	Zadní panel (vnější jednotka)	1	53	Vodní kolo	1
12	Držák potrubí	1	33	Krabice pro upevnění potrubí pokryt	1	54	Motor pro čerpání vody	1
13	Krabice pro upevnění potrubí	1	34	Krabice pro upevnění potrubí	1	55	Kompresor	1
14	Krabice pro upevnění potrubí pokryt	1	35 let	Nástěnný držák 2	1	56	Sací potrubí	1
15	Kryt rukojeti	1	36	Nástěnný držák 1	1	57	Spodní základna (externí jednotka)	1
16	Zadní panel (vnitřní jednotka)	1	37	Vnější výfuk závitnice	1	58	Gumová nožička	4
17	Kryt potrubí (vnitřní jednotka)	1	38 let	Základna motoru	1	59	Tlumení nárazů gumovými nožičkami	2
18 let	Kryt napájecího kabelu	1	39	Výfukový motor	1	60	Držáky příslušenství 4	2
19	Horní vzduchové potrubí (vnitřní jednotka)	1	40	Kolo odsávacího ventilátoru	1	61	Držáky příslušenství 3	2
20	Gumová hřídel kola ventilátoru	1	41	Vnitřní výfuková spirála	1	62	Držáky příslušenství 3	1
21	Ventilátor s křížovým prouděním	1	42	Kompresor kondenzátor	1			

Likvidace

Obalové materiály vždy likvidujte ekologickým způsobem a v souladu s platnými místními předpisy pro likvidaci odpadu.



Ikona s přeškrtnutou popelnicí na kolečkách označuje, že toto zařízení a veškeré související komponenty nesmí být na konci své životnosti likvidovány společně s domovním odpadem v souladu se směrnicí o odpadních elektrických a elektronických zařízeních (2012/19/EU) a národními zákony.

Sběrná místa pro bezplatný odběr elektroodpadu a elektronického zařízení najdete ve vašem okolí. Adresy získáte od vaší obce nebo místního úřadu. Můžete se také dozvědět o dalších možnostech odběru, které platí pro mnoho

Země EU naleznete na webových stránkách <https://hub.trotec.com/?id=45090>. V opačném případě se obraťte na oficiální recyklační středisko pro elektronická a elektrická zařízení autorizované pro vaši zemi.

Tříděný sběr elektroodpadu a elektronického zařízení má umožnit opětovné použití, recyklaci a další formy využití odpadu a také zabránit negativním dopadům na životní prostředí a lidské zdraví způsobeným likvidací nebezpečných látek, které by mohly být v zařízeních obsaženy.

Nechte chladivo (propan) zlikvidovat řádně a v souladu s národními předpisy společností s příslušnou certifikací (Evropský katalog odpadů 160504).

Pouze pro Spojené království

Podle předpisů o odpadních elektrických a elektronických zařízeních z roku 2013 (SI 2013/3113) (ve znění pozdějších předpisů) musí být zařízení, která již nejsou použitelná, shromažďována odděleně a likvidována způsobem šetrným k životnímu prostředí.

Trotec GmbH

Grebener Str. 7
52525 Heinsberg
Německo

☎ + 49 2452 962-0

☎ +49 2452 962-200

online@trotec.com

www.trotec.com