

PAC 4600

EN

INSTRUKCE
MÍSTNÍ KLIMATIZACE



Obsah

Informace o použití tohoto návodu	2
Bezpečnost	2
Informace o zařízení	5
Přeprava a skladování.....	6
Montáž a uvedení do provozu.....	7
Provoz	12
Chyby a závady	16
Údržba	18
Technická příloha.....	21
Likvidace	25

Informace o použití tohoto návodu

Symbole



Nebezpečí

Tento symbol označuje ohrožení života a zdraví osob v důsledku extrémně hořlavého plynu.



Upozornění na elektrické napětí

Tento symbol označuje ohrožení života a zdraví osob elektrickým napětím.



Varování

Toto signální slovo označuje nebezpečí s průměrnou úrovní rizika, které, pokud se mu nevyhnete, může vést k vážnému zranění nebo smrti.



Pozor

Toto signální slovo označuje nebezpečí s nízkou úrovní rizika, které, pokud se mu nevyhnete, může vést k lehkému nebo středně těžkému zranění.

Oznámení

Toto signální slovo označuje důležité informace (např. materiální škody), ale neoznačuje nebezpečí.



Info

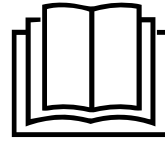
Informace označené tímto symbolem vám pomohou provádět vaše úkoly rychle a bezpečně.



Postupujte podle návodu

Informace označené tímto symbolem znamenají, že **instrukce** musí být dodrženy.

Aktuální verzi návodu a EU prohlášení o shodě si můžete stáhnout prostřednictvím následujícího odkazu:



PAC 4600



<https://hub.trotec.com/?id=43770>

Bezpečnost

Před spuštěním nebo použitím zařízení si pečlivě přečtěte tento návod. Návod vždy uchovávejte v bezprostřední blízkosti zařízení nebo místa jeho použití.



Varování

Přečtěte si všechna bezpečnostní varování a všechny pokyny. Nedodržení varování a pokynů může vést k úrazu elektrickým proudem, požáru a/nebo vážnému zranění. Uchovejte všechna varování a pokyny pro budoucí použití.

Tento spotřebič mohou používat děti ve věku od 8 let a starší a osoby se sníženými fyzickými, smyslovými nebo duševními schopnostmi nebo nedostatkem zkušeností a znalostí, pokud byly pod dohledem nebo byly poučeny o používání spotřebiče bezpečným způsobem a rozumí souvisejícím nebezpečím.

Děti si se spotřebičem nesmí hrát. Čištění a uživatelskou údržbu nesmějí provádět děti bez dozoru.

- Nepoužívejte zařízení v potenciálně výbušných místnostech nebo oblastech a neinstalujte je tam.
- Nepoužívejte zařízení v agresivním prostředí.
- Umístěte zařízení ve svislé a stabilní poloze na vodorovnou a stabilní zem.
- Po mokrému čištění nechte zařízení vyschnout. Neprovozujte jej, když je mokrá.
- Nepoužívejte zařízení s mokřýma nebo vlhkýma rukama.
- Nevystavujte zařízení přímé stříkající vodě.
- Do zařízení nikdy nekládejte žádné předměty ani končetiny.
- Během provozu zařízení nezakrývejte.
- Nesedejte si na zařízení.
- Tento spotřebič není hračka. Uchovávejte mimo dosah dětí a zvířat. Nenechávejte zařízení během provozu bez dozoru.
- Před každým použitím zařízení zkontrolujte příslušenství a spojovací díly, zda nejsou poškozeny. Nepoužívejte žádná vadná zařízení nebo části zařízení.

- Zajistěte, aby byly všechny elektrické kabely mimo zařízení chráněny před poškozením (např. způsobeným zvířaty). Nikdy nepoužívejte zařízení, pokud jsou poškozeny elektrické kabely nebo přípojka napájení!
- **Sítové připojení musí odpovídat specifikacím v technické příloze.**
- Zasuňte síťovou zástrčku do řádně jištěné síťové zásuvky.
- Při výběru prodloužení napájecího kabelu dodržujte technické údaje. Zcela rozviňte prodlužovací kabel. Vyhněte se elektrickému přetížení.
- Před prováděním údržby, ošetřování nebo oprav na zařízení vytáhněte síťovou zástrčku ze síťové zásuvky. Držte přitom síťovou zástrčku.
- Pokud zařízení nepoužíváte, vypněte jej a odpojte napájecí kabel ze síťové zásuvky.
- Za žádných okolností nepoužívejte zařízení, pokud zjistíte poškození síťové zástrčky nebo napájecího kabelu. Pokud je napájecí kabel poškozen, musí jej vyměnit výrobce, jeho servisní zástupce nebo podobně kvalifikovaná osoba, aby se předešlo nebezpečí. Vadné napájecí kabely představují vážné zdravotní riziko!
- Při umísťování zařízení dodržujte minimální vzdálenosti od stěn a jiných předmětů, jakož i skladovací a provozní podmínky uvedené v Technické příloze.
- Ujistěte se, že vstup a výstup vzduchu nejsou blokovány.
- Neodstraňujte ze zařízení žádné bezpečnostní značky, nálepky nebo štítky. Udržujte všechny bezpečnostní značky, nálepky a štítky v čitelném stavu.
- Ujistěte se, že na sací straně nejsou nečistoty a volné předměty.
- Zařízení přepravujte pouze ve vzpřímené poloze s vyprázdněnou nádobou na kondenzát nebo vypouštěcí hadicí.
- Před přepravou a skladováním vypustte nashromážděný kondenzát. Nepijte to. Ohrožení zdraví!
- Používejte baterie typu AAA.
- Nevkládejte do dálkového ovladače dobíjecí baterie.
- Nikdy nenabíjete baterie, které nelze nabít.
- Různé typy baterií a nové a použité baterie se nesmí používat společně.
- Vložte baterie do přihrádky na baterie se správnou polaritou.
- Vyjměte vybité baterie. Baterie obsahují materiály nebezpečné pro životní prostředí. Baterie zlikvidujte v souladu s národními předpisy.
- Pokud nebudete zařízení delší dobu používat, vyjměte baterie z dálkového ovladače.

• Nikdy nezkratujte napájecí svorku v prostoru pro baterie!

- Baterie nepolykejte! Pokud dojde ke spolknutí baterie, může do 2 hodin způsobit vážné vnitřní popáleniny! Tyto popáleniny mohou vést ke smrti!
- Pokud se domníváte, že mohlo dojít ke spolknutí baterií nebo jejich vniknutí do těla, okamžitě vyhledejte lékařskou pomoc!
- Nové a použité baterie a otevřený prostor pro baterie uchovávejte mimo dosah dětí.
- Pokud se přihrádka na baterie bezpečně nezavře, přestaňte výrobek používat pomocí dálkového ovladače.



Bezpečnostní upozornění pro zařízení obsahující hořlavá chladiva

- Zařízení umístěte pouze v místnostech, kde se nemůže hromadit potenciálně unikající chladivo. Nevětrané prostory, ve kterých je zařízení instalováno, provozováno nebo skladováno, musí být vybudovány tak, aby se nemohlo hromadit potenciálně unikající chladivo. To slouží k zamezení nebezpečí požáru nebo výbuchu v důsledku vznícení chladiva elektrickou pecí, sporákem nebo jiným zdrojem vznícení.
- Umístěte zařízení pouze v místnostech, kde není žádný zdroj vznícení (např. otevřený oheň, aktivní plynový spotřebič nebo elektrický ohřívač).
- Vezměte prosím na vědomí, že chladivo je bez zápachu.
- Zařízení instalujte pouze v souladu s národními instalačními předpisy.
- Dodržujte místní předpisy.
- Dodržujte národní předpisy pro plyn.
- Zařízení pouze instalujte, provozujte a skladujte PAC 4600v místnosti větší než 4 m².
- Zařízení skladujte tak, aby nemohlo dojít k mechanickému poškození.
- Pamatujte, že připojené potrubí nesmí obsahovat žádné zdroje vznícení.
- Dodržujte maximální kapacitu chladiva v technických údajích.
- Nevrtejte a nespalujte.
- Pro urychlení procesu odmrazování nepoužívejte žádné jiné prostředky než ty, které doporučuje výrobce.
- Každá osoba pracující s chladicím okruhem nebo v něm musí být schopna předložit osvědčení o kvalifikaci vydané orgánem akreditovaným průmyslem, které prokazuje svou způsobilost v bezpečném používání chladiv na základě postupu dobře známého v oboru.

- Servisní práce mohou být prováděny pouze v souladu se specifikacemi výrobce. Vyžadují-li údržbářské a opravárenské práce podporu dalších osob, musí na prováděné práce nepřetržitě dohlížet osoba proškolená v zacházení s hořlavými chladivými.
- Celý chladicí okruh je bezúdržbový, hermeticky uzavřený systém a může být udržován nebo opraven pouze specializovanými firmami pro chlazení a klimatizaci nebo společnostmi Trotec.

Zamýšlené použití

Zařízení používejte pouze pro chlazení, větrání a odvlhčování vnitřního vzduchu při dodržení technických údajů.

Jakékoli jiné použití, než je zamýšlené použití, je považováno za nesprávné použití.

Rozumně předvídatelné zneužití

- Neumísťujte zařízení na mokrou nebo zaplavenou zem.
- Na zařízení nepokládejte žádné předměty, např. oblečení.
- Nepoužívejte zařízení venku.
- Nikdy neponořujte zařízení do vody.
- Neprovádějte žádné neautorizované úpravy, úpravy nebo strukturální změny zařízení.

Kvalifikace personálu

Lidé, kteří toto zařízení používají, musí:

- uvědomte si nebezpečí, která se vyskytují u elektrických zařízení ve vlhkých prostorách. **slepice pracující u ionty, zejména Bezpečnost.**
- přečetli a pochopili kapitolu **Údržbářské práce, které vyžadují housi, ng k otevření smí provádět pouze specialista na paniky na chlazení a klimatizaci com nebo Trotec.**

Instalační úlohy, které vyžadují odpojení a připojení a propojení propojovacích vedení mezi n vnitřní a vnější jednotkou, která by představovala jednu s rušivý okruh chladiva, smí provádět specialistou pouze firmy pro chlazení a klimatizaci .

Bezpečnostní značky a štítky na zařízení

Oznámení

Neodstraňujte žádné bezpečnostní značky, s štítky nebo štítky ze přístrojem. Dodržujte všechny bezpečnostní značky, samolepek a štítků v čitelný stav.

Na zařízení jsou připevněny následující bezpečnostní značky a štítky:



Postupujte podle návodu

Tento symbol znamená, že je nutné dodržovat pokyny.



Postupujte podle návodu k opravě

Likvidaci, údržbu a opravy chladicího okruhu smí provádět pouze v souladu se specifikacemi výrobce a osoby s osvědčením o kvalifikaci.

Odpovídající návod k opravě je k dispozici u výrobce na vyžádání.

!!! ACHTUNG!!!

1. **or Inbetriebnahme**MYSL. 12 STUNDENaufrecht und still stehen lassen! Das schützt den Kompressor, verlängert die Lebensdauer erheblich und verhindert so einen Verlust der Kühlleistung.
2. **Das Klimagerät muss immer**BESONDERS VORSICHTIG auf denBoden gestellt werden! Ansonsten können Mikrorisse in der Bodenplatte und der Kondensatwanne entstehen, byl dazu führt, dass Kondenswasser auf den Boden tropft.

Für Schäden, die durch unsachgemäßen Gebrauch entstehen, übernehmen wirKEINEGEWÄHRLEISTUNG!

!!! VAROVÁNÍ!!!

1. řed operací stůjte vzpřímeně a odpočívajteMINIMÁLNĚ 12 HODIN! To chrání kompresor, výrazně prodlužuje jeho životnost a zabraňuje ztrátě chladicího výkonu.
2. **klimatizace musí být vždy umístěna na** SPOZORIV floor opačném případě se mohou na spodní desce a vaně na kondenzát vytvořit mikrotrhliny, které způsobí odkapávání kondenzátu na floor.

Za škody způsobené nesprávným používáním, ZÁRUKA BUDE NEPLATNÁ!

!!! POZOR!!!

1. **avant la mise en service, laisser nehybná a vertikální poloha** PRÍVĚSEK AU MOINS 12 HEUR!Cela protège le compresseur, prolonge sensiblement la durée de vie et évite ainsi une diminution des performances de refroidissement.
2. **e climatiseur doit toujours être posé sur le sol**AVEC LES PLUS GRANDES BEZPEČNOSTNÍ OPATŘENÍ !Sinon, des micro-fissures risquent de se bývalý dans le socle ou le bac de récupération de l'eau de condensation, ce qui entraînerait que cette dernière coule sur le sol.

Toute utile nesprávné ou non conforme entraîne L'EXTINCTION DE LA GARANTIE!

Zbytková rizika



Nebezpečí

Difluormethanové chladivo (R32)!

H220 – Extrémně hořlavý plyn.

H280 – Obsahuje plyn pod tlakem; může při zahřátí explodovat.

P210 – Chraňte před teplem, jiskrami, otevřeným ohněm a jinými zdroji zapálení. KOUŘENÍ ZAKÁZÁNO.

P377 – Požár unikajícího plynu: Nehaste, pokud únik nelze bezpečně zastavit.

P403 – Skladujte na dobře větraném místě.



Upozornění na elektrické napětí

Práce na elektrických součástech smí provádět pouze autorizovaná odborná firma!



Upozornění na elektrické napětí

Před jakoukoliv prací na zařízení vytáhněte síťovou zástrčku ze síťové zásuvky!

Nedotýkejte se síťové zástrčky mokřýma nebo vlhkýma rukama. Při vytahování napájecího kabelu ze zásuvky držte síťovou zástrčku.



Varování

Při neodborném nebo nesprávném používání neškolenými osobami může u zařízení vzniknout nebezpečí! Dodržujte kvalifikaci personálu!



Varování

Padající zařízení může způsobit zranění! Zařízení vždy přepravujte a sestavujte za pomoci jiných osob. Nikdy nestůjte pod zavěšeným zařízením. Zajistěte dostatečnou stabilitu nástěnného upevnění zařízení.



Varování

Zařízení není hračka a nepatří do rukou dětem.



Varování

Nebezpečí udušení!

Nenechávejte obal volně ležet. Děti jej mohou používat jako nebezpečnou hračku.

Oznámení

Neprovozujte zařízení bez vloženého vzduchového filtru! Bez vzduchového filtru bude vnitřek zařízení silně znečištěný. Mohlo by to snížit výkon a způsobit poškození zařízení.

Chování v případě nouze

1. Vypněte zařízení.
2. Odpojte zařízení od sítě: Při vytahování napájecího kabelu ze zásuvky držte síťovou zástrčku.
3. Vadné zařízení znovu nepřipojujte k síti.

Informace o zařízení

Popis zařízení

Zařízení slouží k chlazení vzduchu v místnosti. Dále filtruje a odvlhčuje vzduch a vytváří tak příjemné klima v místnosti.

Místní klimatizace je dodávána s vnitřní jednotkou pro umístění na podlahu ve vnitřních prostorech a s externí jednotkou pro montáž na stěnu nebo podlahovou instalaci venku. V *chlazení* Produkovaný výkon kompresoru se přesně přizpůsobí požadavku a reguluje tak cílovou teplotu s minimálními teplotními výkyvy. Na rozdíl od konvenčních dělených systémů tato „invertorová technika“ šetří energii a snižuje emise hluku na obzvláště nízkou úroveň.

Teplu je do vnější jednotky transportováno flexibilním spojovacím vedením. Externí jednotka předává absorbované teplo venkovnímu vzduchu přes další výměník tepla (kondenzátor).

Pomocí čerpadla kondenzátu umístěného ve vnitřní jednotce je kondenzát nahromaděný při provozu chlazení dopravován do vnější jednotky a tam se odpařuje na výměníku tepla.

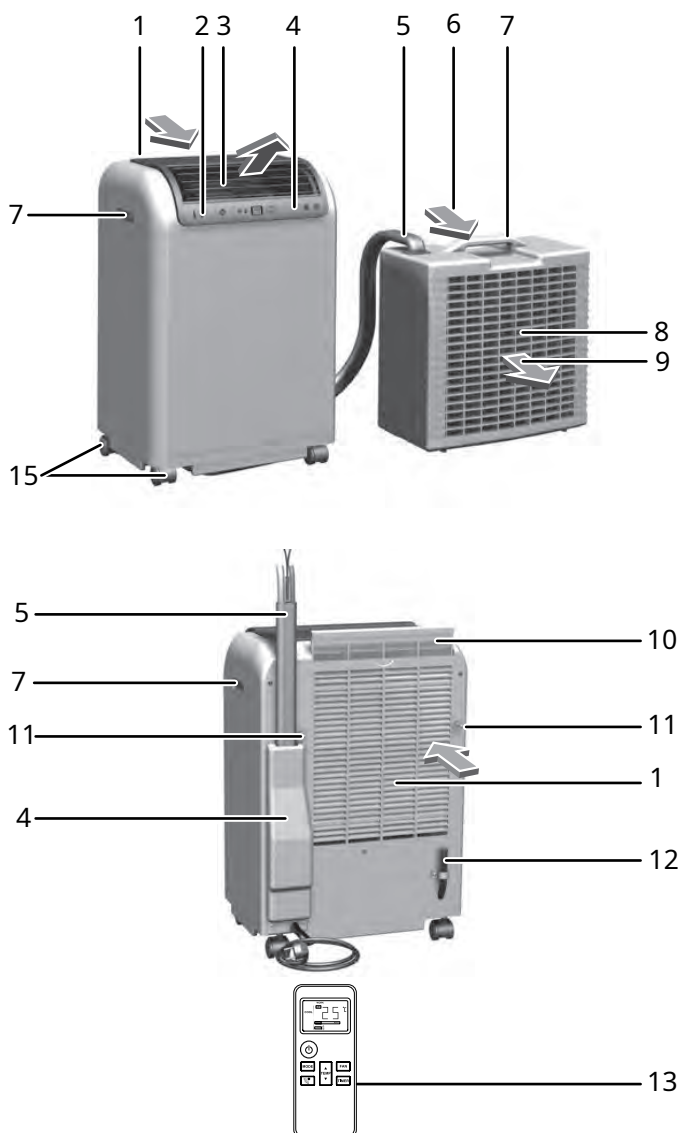
Vvětrání režim zařízení poskytuje možnost cirkulace vzduchu bez chladicího efektu.

Vodvlhčování režimu se vlhkost odebírá ze vzduchu.

Zařízení pracuje plně automaticky a nabízí řadu dalších možností. Zařízení lze například automaticky zapnout nebo vypnout s časovým zpožděním pomocí funkce časovače.

Obsluha zařízení je možná buď přes ovládací panel na vnitřní jednotce nebo přes dodávaný infračervený dálkový ovladač.

Zobrazení zařízení



Žádný.	Označení
1	Vnitřní jednotka
2	Přijímač dálkového ovládání
3	Výstup vzduchu s nastavitelnými ventilačními klapkami
4	Ovládací panel
5	Spojovací vedení
6	Přívod vzduchu
7	Transportní madlo
8	Externí chladič
9	Air out
10	Air filter
11	Stabilizační držák vnitřní jednotky
12	Condenzační drenáž
13	Remote control
14	Cover
15	Wheelpatky

Doprava a skladování

Oznámení

Pokud zařízení skladujete nebo přepravujete nesprávně, může se poškodit.

Dbejte na informace týkající se přepravy a skladování zařízení.

Doprava

Vezměte prosím na vědomí, že na zařízení obsahující hořlavá chladiva se mohou vztahovat další přepravní předpisy. Uspořádání zařízení a maximální počet součástí, které mají být přepravovány společně, lze zjistit z platných přepravních předpisů.

Pro snadnější přepravu je zařízení vybaveno kolečky.

Pro snadnější přepravu je zařízení vybaveno rukojetí.

Předpři přepravě zařízení dodržujte následující:

- Vypněte zařízení.
- Při vytahování napájecího kabelu ze zásuvky držte síťovou zástrčku.
- Vypusťte zbylý kondenzát ze zařízení.
- Nepoužívejte napájecí kabel k přetahování zařízení.
- Se zařízením jezděte pouze na pevném a rovném povrchu.

Popři přepravě zařízení postupujte následovně:

- Po přepravě postavte zařízení do svislé polohy.
- Nechte zařízení alespoň 12 hodin v klidu, aby se v kompresoru mohlo nahromadit chladivo. Před opětovným zapnutím zařízení počkejte 12 hodin! Opačné jednání může vést k poškození kompresoru a nesprávné funkci zařízení. Jakékoli záruční nároky budou v tomto případě neplatné.

Skladování

Předpři ukládání zařízení postupujte následovně:

- Vypusťte zbylý kondenzát ze zařízení.
- Při vytahování napájecího kabelu ze zásuvky držte síťovou zástrčku.
- Externí a interní zařízení uložte společně s připojeným spojovacím vedením.

Když zařízení nepoužíváte, dodržujte následující podmínky skladování:

- Umístěte zařízení pouze v místnostech, kde není žádný zdroj vznícení (např. otevřený oheň, aktivní plynový spotřebič nebo elektrický ohříváč).
- Zařízení skladujte na suchém místě a chraňte před mrazem a horkem.
- Zařízení skladujte ve svislé poloze, kde je chráněno před prachem a přímým slunečním zářením.

- V případě potřeby použijte kryt k ochraně zařízení před invazivním prachem.
- Na zařízení nepokládejte žádná další zařízení nebo předměty, aby nedošlo k jeho poškození.
- Vyměňte baterie z dálkového ovladače.

Montáž a uvedení do provozu

Rozsah dodávky

- 1 x Zařízení
- 2 x upevňovací sada
- 2 x upevňovací popruh
- 2 x Klíč na rozpojení rychlospojek
- 4 x hmoždinka a šroub
- 1 x dálkové ovládání
- 1 x Manuál

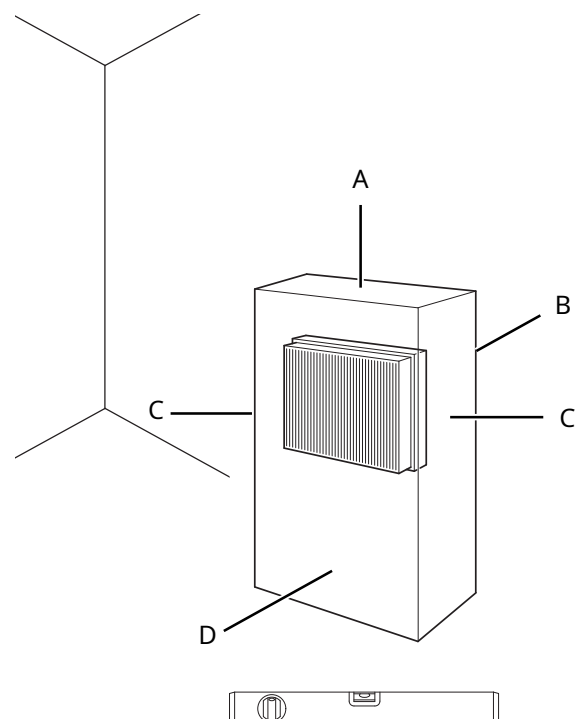
Rozbalení zařízení

1. Otevřete kartonovou krabici a vyjměte zařízení.
2. Zcela odstraňte obal.
3. Zcela odviňte napájecí kabel. Ujistěte se, že napájecí kabel není poškozen a abyste jej nepoškodili při odvíjení.

Start-up

Standardně je zařízení vybaveno spojovacím vedením (5) o délce 3,0 m (efektivní délka: 2,3 m) mezi vnitřní a vnější jednotkou.

Při umístění zařízení dodržujte minimální vzdálenost od stěn nebo jiných předmětů, jak je popsáno v kapitole Technické údaje.



- Před restartováním zařízení zkontrolujte stav napájecího kabelu. Pokud máte pochybnosti o bezvadném stavu, kontaktujte zákaznický servis.
- Umístěte zařízení ve svislé a stabilní poloze na vodorovnou a stabilní zem.
- Nevytvářejte nebezpečí zakopnutí při pokládání napájecího kabelu nebo jiných elektrických kabelů, zejména při umístění zařízení uprostřed místnosti. Použijte kabelové mosty.
- Zařízení umístěte pouze v místnostech, kde se nemůže hromadit potenciálně unikající chladivo.
- Umístěte zařízení pouze v místnostech, kde není žádný zdroj vznícení (např. otevřený oheň, aktivní plynový spotřebič nebo elektrický ohříváč).
- Ujistěte se, že jsou prodlužovací kabely zcela odvinuté.
- Ujistěte se, že vstup a výstup vzduchu nejsou blokovány.
- Ujistěte se, že žádné záclony nebo jiné předměty nebrání proudění vzduchu.

Před prvním spuštěním vložte do dálkového ovladače baterie.

Vnitřní jednotka

Vnitřní jednotka bude instalována na požadované místo s výstupem vzduchu směrem do místnosti při dodržení minimálních vzdáleností.

Spojovací linka



Info

Na stránce produktu PAC 4600, poskytneme také video, ve kterém vysvětlíme, jak odpojit nebo připojit spojovací vedení a co je třeba při tomto procesu pozorovat:



Nebezpečí

Hořlavé difluormethanové chladivo (R32)! Během instalace nebo údržby udržujte zdroje vznícení, jako je otevřený oheň, aktivní plynový spotřebič nebo elektrický ohříváč, mimo pracovní prostředí.



Varování

Během celé procedury musí být přístroj odpojen od sítě! Opětovné uvedení do provozu smí být provedeno až po obnovení a kontrole všech spojení. Upevňovací prvky a všechny kryty musí být předem znovu připevněny.

Oznámení

Unikající chladivo přispívá ke změně klimatu. Chladiva s nižším potenciálem globálního oteplování mají v případě úniku menší dopad. Toto zařízení obsahuje chladivo s potenciálem globálního oteplování 675. To znamená, že pokud unikne 1 kg tohoto chladiva, jeho účinek na globální oteplování bude 675krát větší než účinek 1 kg CO₂ – vztahující se k období 100 let. Neprovádějte žádné práce na chladicím okruhu a nerozebírejte zařízení – vždy se poraďte s odborným personálem.

Připojovací vedení může být vedeno ven pootevřenými dveřmi nebo oknem. Připojovací vedení lze odpojit od vnější jednotky, což umožňuje instalaci skrz otvor ve zdi (Ø min. 60 mm). Při instalaci propojovacího vedení dodržujte následující informace:

- Spojovací vedení nesmí být nikdy zaseknuté nebo zalomené.
- Spojovací vedení nesmí být vystaveno tahu nebo jinému mechanickému namáhání.
- Izolace potrubí a ochranný kryt nesmí být poškozeny.

Informace o odpojení a připojení přípojného vedení:

- Vedení smí odpojovat a připojovat pouze certifikovaná specializovaná firma na chlazení a vzduchotechniku. klimatizace.
- Přístroje odpojte až bezprostředně před montáží a co nejdříve je znovu připojte.
- Před opětovným připojením vedení se ujistěte, že v něm nejsou žádné nečistoty, vlhkost nebo jiné cizí předměty, které by mohly narušit šroubové spoje.
- Ujistěte se, že jste po připojení vedení připevnili upevňovací sponu.
- Pokud jsou všechny úkoly provedeny správně, zařízení se může několikrát odpojit a znovu připojit, aniž by došlo k jakékoli pozoruhodné ztrátě chladicí kapacity.

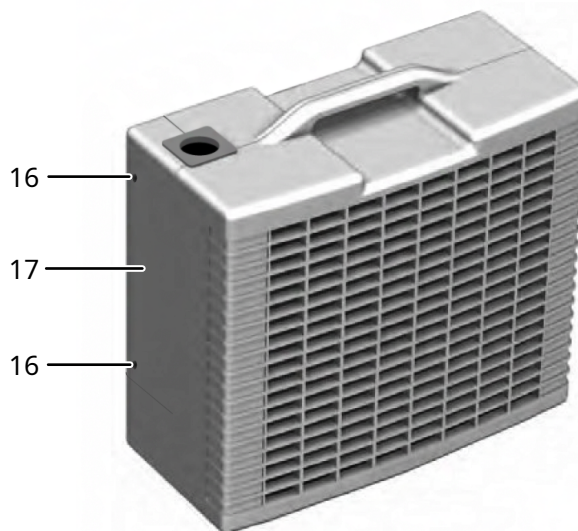


Info

Pro připojení kondenzační hadice potřebujete hadicovou přípojku. Tento výrobek lze zdarma objednat u společnosti Trotec jako příslušenství (článek číslo: 7.310.000.346).

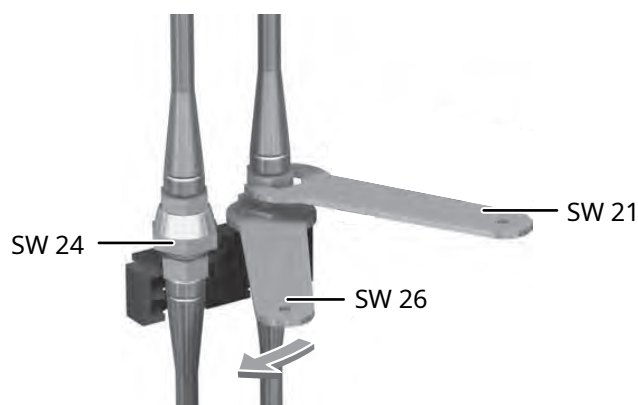
Při odpojování spojovacích vedení postupujte následovně:
 • Zařízení je vypnuté.
 • Zařízení je odpojeno od sítě.
 • Vidlicové klíče SW 21, SW 24 a SW 26 jsou připraven k použití.

1. Odstraňte šrouby (16) na zadní straně externí jednotky.
2. Sejměte kryt (17) ze zařízení.



3. Odšroubujte levou (SW 24) a pravou převlečnou matici (SW 26) pomocí dodaných vidlicových klíčů. Aplikujte druhý vidlicový klíč (SW 21) na část spojky, aby se proti tomu postavilo.

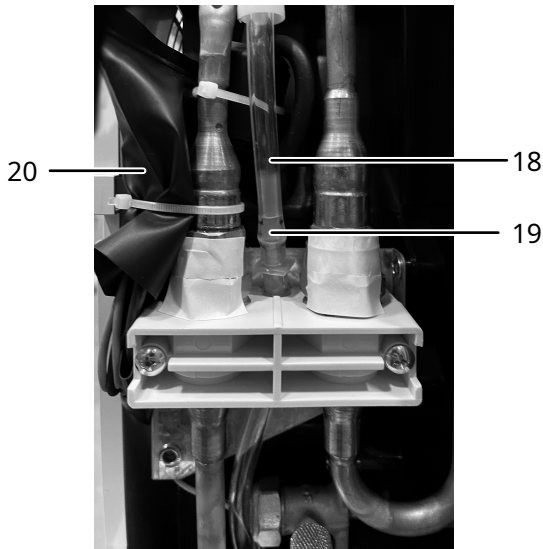
⚠ Neustále šroubujte, dokud se spojení nerozpojí. ⚠ Je možné, že při syčení uniká chladivo objevují se zvuky.



4. Odpojte obě hadice od sebe.

5. Pokud není nainstalovaná hadicová přípojka, odřízněte průhlednou hadici pro odvod kondenzátu (18) řezačkou drátu. Abyste mohli později připojit konce hadic, použijte hadici připojení (19).

ðVezměte prosím na vědomí, že zbytková kapalina může stále unikat z hadice pro odvod kondenzátu.



6. Stiskněte boční táhlo zástrčkového spojení a vytáhněte zástrčku ze zásuvky. Zástrčka se nachází pod černým sáčkem (20).
7. Odšroubujte upevňovací sponu a odstraňte odpojené spojovací vedení.

Pokud chcete připojovací vedení vést otvorem ve zdi, musí mít minimální průměr 60 mm.

Po umístění nebo montáži vnitřní a vnější jednotky lze propojovací vedení připojit k vnější jednotce. Chcete-li tak učinit, postupujte následovně:

üZařízení je vypnuté.

üZařízení je odpojeno od sítě.

üVidlicové klíče SW 21, SW 24 a SW 26 jsou

připraven k použití.

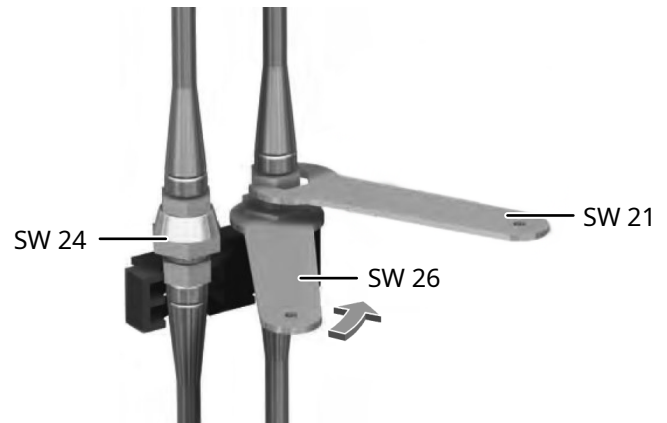
üJe připravena přípojka hadice (číslo artiklu: 7.310.000.346).

pro použití.

1. Protáhněte spojovací vedení do vnější jednotky a upevněte je pomocí upevňovací spony. Přitom se ujistěte, že připojovaná vedení mají dostatečnou délku.
2. Připojte zástrčku a umístěte ji pod černý sáček.
3. Spojte konce hadice kondenzační hadice s hadicovou přípojkou (číslo výrobku: 7.310.000.346).
4. Vložte část spojky do převlečné matice.

5. Utáhněte levou (SW 24) a pravou převlečnou matici (SW 26) pomocí dodaných vidlicových klíčů. Aplikujte druhý vidlicový klíč (SW 21) na část spojky, aby se proti tomu postavilo.

ðNeustále šroubujte, dokud nebude spojení pevné. ðJe možné, že při syčení uniká chladivo objevují se zvuky.



6. Po připojení spojovacích vedení zkontrolujte utážení šroubových spojů jemným zatřesením vedení. ðŠroubové spoje nesmí být volné a ne musí se objevit syčivé zvuky.

7. Umístěte kryt na zadní stranu externí jednotky.

8. Upevněte kryt pomocí šroubů.

Externí jednotka

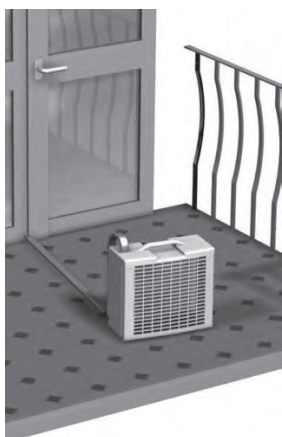
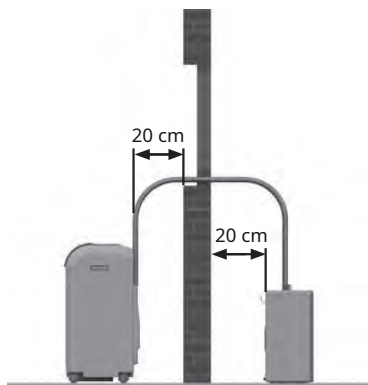
Vnější jednotka vyzařuje teplo z místnosti do venkovního vzduchu. Za tímto účelem může být externí jednotka umístěna na podlahu nebo namontována na vnější stěnu.

Oznámení

V závislosti na počasí může docházet k úniku kondenzátu z odvodu kondenzátu na zadní straně externí jednotky. To je naprosto normální proces. Vyberte vhodné místo pro instalaci externí jednotky, aby nedošlo k poškození unikající vodou, nebo ji připojte k odpadu.

Polohování na podlaze

Upevňovací přípravky nejsou nutné pro umístění venkovní jednotky na terasu nebo balkon. Umístěte externí jednotku do vodorovné polohy chráněné před přímým slunečním zářením. Podklad musí být rovný a stabilní. Dodržujte minimální vzdálenost 20 cm mezi stranou přívodu vzduchu a stěnou. Výstup vzduchu nesmí být žádným způsobem blokován (nejméně 50 cm od překážek). Spojovací vedení je vedeno mezerou mezi rámem a dveřmi nebo oknem.



Montáž na vnější stěnu pomocí nástěnného držáku



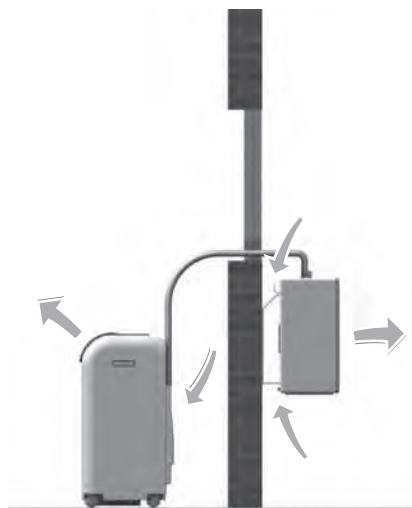
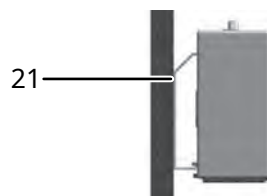
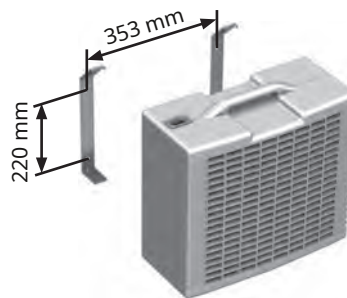
Varování

Padající zařízení může způsobit zranění! Zařízení vždy přepravujte a sestavujte za pomoci jiných osob. Nikdy nestůjte pod zavěšeným zařízením. Zajistěte dostatečnou stabilitu nástěnného upevnění zařízení.

- Připevněte na stěnu dodané nástěnné držáky z upevňovací sady.
- Zavěste externí jednotku do nástěnných držáků a zajistěte ji pomocí dodaných bezpečnostních šroubů M4 (21).

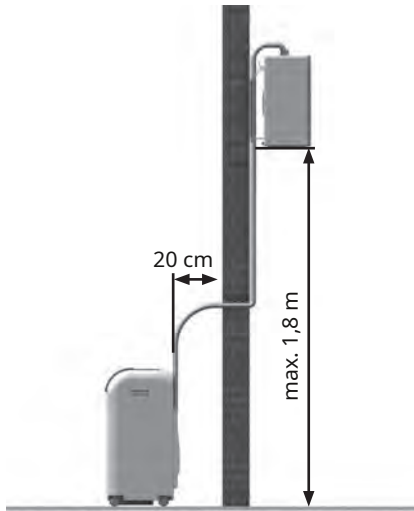
Nástěnné držáky lze upevnit pomocí dodaných upevňovacích prvků (6 mm hmoždinky a šrouby).

Pokud by nevyhovovaly skladbě a stavu stěny, musí být na stavbě zajištěny vhodné upevňovací prvky s dostatečnou nosností. Při montáži dbejte na to, aby přívodní potrubí nebylo zatíženo a izolace zůstala neporušená. Dodržujte minimální vzdálenosti. Výstup vzduchu z vnitřní a vnější jednotky nesmí být zablokován.



Výška instalace

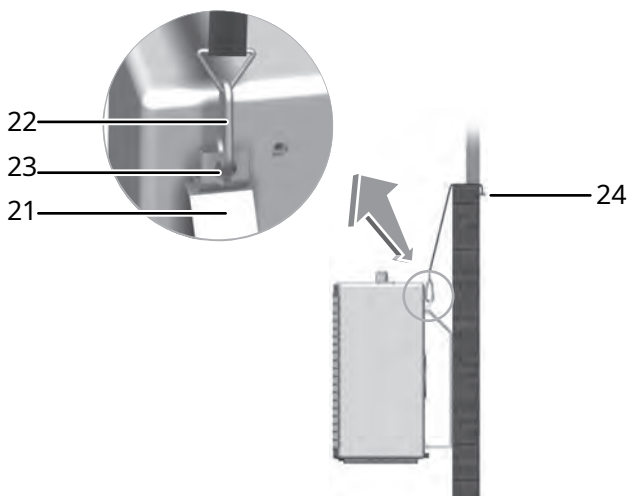
Výškový rozdíl mezi spodní hranou vnější jednotky a instalační plochou vnitřní jednotky nesmí přesáhnout 1,8 m. Pokud je vnější jednotka namontována níže než vnitřní jednotka, musí být výškový rozdíl max. 1,5 m.



Montáž na vnější stěnu pomocí upevňovacích pásků

Upevňovací pásy poskytují další možnost montáže vnější jednotky na zeď nebo parapet venku.

1. Zavěste externí jednotku do nástěnných držáků a upevněte je pomocí bezpečnostních šroubů M4 (21).
2. Pomocí karabiny (22) zahákněte jeden konec příslušného upevňovacího popruhu do upevňovacích ok (23) na vnější jednotce.
3. Druhý konec upevňovacích pásků připevněte k šroubům s okem (24), které mají být připevněny ke stěně nebo parapetu. Zajistěte dostatečnou stabilitu!



Vložení vzduchového filtru

Oznámení

Neprovozujte zařízení bez vloženého vzduchového filtru! Bez vzduchového filtru bude vnitřek zařízení silně znečištěný. Mohlo by to snížit výkon a způsobit poškození zařízení.

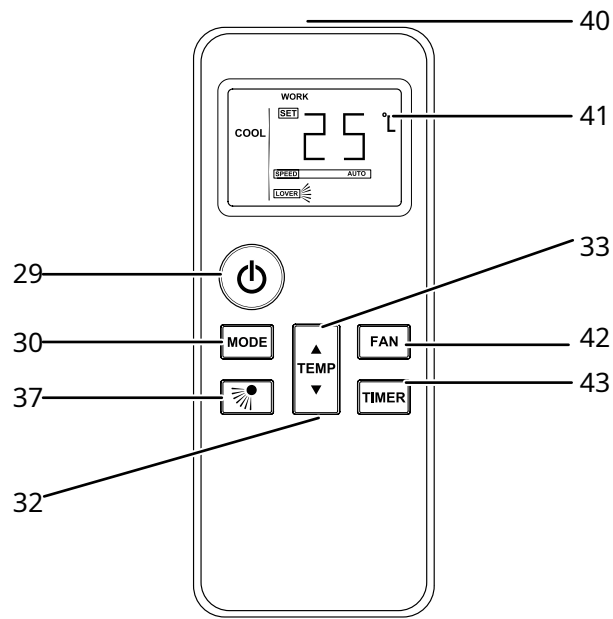
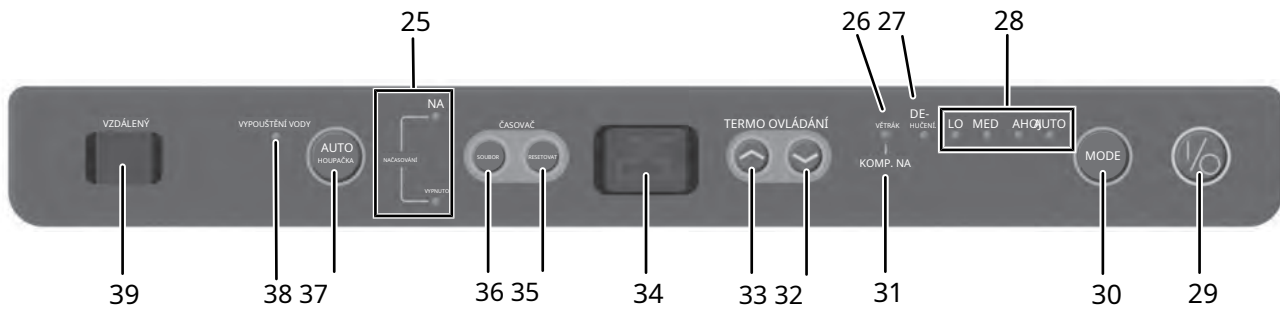


Připojení napájecího kabelu

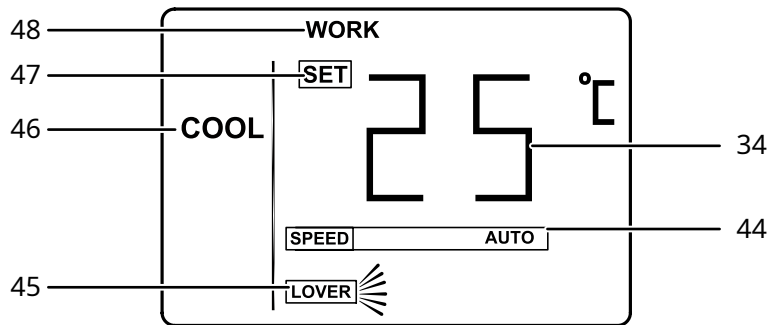
- Zasuňte síťovou zástrčku do řádně jištěné síťové zásuvky.

Operace

Ovládací panel



Displej dálkového ovládání



Žádný.	Označení	Funkce
25	ON/OFFLED diody	Svítil, když je funkce časovače aktivována nebo deaktivována
26	VĚTRÁKLED	Indikace provozního režimu ventilace
27	DE-HUMLED	Indikace provozního režimu odvlhčování
28	Fan stageLED diody	Uvedte aktuální stupeň ventilátoru
29	ON/OFFtlačítko	Pro zapnutí nebo vypnutí zařízení
30	MODEtlačítko	Pro výběr provozního režimu: <i>chlazení</i> <i>odvlhčování</i> <i>větrání</i>
31	KOMP.LEDNA	Indikace provozu kompresoru v režimu chlazení
32	Snižít hodnotutlačítko	Pro snížení cílové teploty v krocích po 1 °C (16 °C až 30 °C) pro chlazení
33	Zvýšit hodnotutlačítko	Pro zvýšení cílové teploty v krocích po 1 °C (16 °C až 30 °C) pro chlazení
34	Segmentový displej	Indikace cílové teploty v režimu chlazení Indikace zbývajících času na časovači Indikace chybového kódu, viz kapitola Chyby a závady
35	RESETOVA7tlačítko	Pro resetování funkce časovače
36	SOUBORtlačítko	<i>Automatické zapínání</i> funkce časovače v krocích po 1 hodině (1 h až 24 h) <i>Automatické vypínání</i> funkce časovače v krocích po 1 hodině (1 h až 24 h)
37	AUTOMATICKÉ HOUPÁNÍtlačítko	Pro zapnutí nebo vypnutí funkce houpání
38	VYPOUŠTĚNÍ VODYLED	Indikace prázdné nádoby na kondenzát
39	Přijímač dálkového ovládání	Přijímá infračervený signál z dálkového ovladače
40	Vysílač/přijímač dálkového ovládání	Komunikace mezi zařízením a dálkovým ovládáním pomocí infračerveného signálu
41	Zobrazit	Indikace různých funkcí zařízení
42	VĚTRÁKtlačítko	Pro nastavení rychlosti ventilátoru
43	ČASOVAČtlačítko	<i>Automatické zapínání</i> funkce časovače v krocích po 1 hodině (1 h až 24 h) <i>Automatické vypínání</i> funkce časovače v krocích po 1 hodině (1 h až 24 h)
44	RYCHLOSTLED	Indikace rychlosti ventilátoru (AUTO, HI, MED nebo LO)
45	MILENECLED	Svítil, když dálkový ovladač vysílá infračervené signály do zařízení
46	Provozní režimLED	Indikace nastaveného provozního režimu (<i>OCHLADITI</i> chlazení, <i>DE-HUM</i> odvlhčování popř. <i>VĚTRÁKI</i> ventilace)
47	SOUBORLED	Svítil během a po nastavení časovače
48	PRÁCELED	Svítil při zapnutí dálkového ovládání

Zapnutí zařízení

- Po úplné instalaci zařízení, jak je popsáno v kapitole Uvedení do provozu, jej můžete zapnout.
- Stiskněte tlačítko *ON/OFF* (29). Zařízení se zapne.
- Zvolte požadovaný provozní režim.

Zařízení se automaticky vypne, když je nádoba na kondenzát plná. The *VYPOUŠTĚNÍ VODY* LED dioda (38) bliká a zazní akustický signál.

Nastavení provozního režimu

Zařízení má následující provozní režimy:

- Chlazení
- Větrání
- Odvlhčování

Chlazení

V *chlazení* režim bude místnost ochlazena na požadovanou cílovou teplotu.

Výchozí nastavení *chlazení* režim:

- Opakovaně stiskněte tlačítko *MODE* (30) až do *VĚTRÁK* LED (26) nebo *DE-HUM* LED (27) na zařízení zhasne.

• The *provozní režim* LED (46) na dálkovém ovladači označuje *OCHLADIT* (chlazení).

- Použijte tlačítka *snížit hodnotu* (32) popř. *zvýšit hodnotu* (33) pro nastavení požadované pokojové teploty.

• Kompresor se případně zapne a *KOMP. NA* (31) LED svítí.

- Pomocí tlačítka vyberte požadovanou rychlost ventilátoru *VĚTRÁK* (42): *AUTO, AHOJ, MED* nebo *LO*.

• The *fanouškovské pódium* LED (28) na zařízení svítí podle zvolené rychlosti ventilátoru.

• The *RYCHLOST* LED (44) na dálkovém ovladači indikuje nastavit rychlost ventilátoru.

Větrání

V *větrání* tomto režimu vzduch v místnosti cirkuluje, nebude ochlazován ani odvlhčován.

- Stiskněte tlačítko *MODE* (30) až do *VĚTRÁK* LED (26) na přístroji se rozsvítí.

• The *provozní režim* LED (46) na dálkovém ovladači označuje *VĚTRÁK* (větrání).

- Pomocí tlačítka vyberte požadovanou rychlost ventilátoru *VĚTRÁK* (42): *AUTO, AHOJ, MED* nebo *LO*.

• The *fanouškovské pódium* LED (28) na zařízení svítí podle zvolené rychlosti ventilátoru.

• The *RYCHLOST* LED (44) na dálkovém ovladači indikuje nastavit rychlost ventilátoru.

Odvlhčování

V *odvlhčování* režimu se sníží úroveň vlhkosti v místnosti.

• Zařízení je vypnuté.

- Umístěte vnitřní i vnější jednotku do místnosti, kterou chcete odvlhčit. Ujistěte se, že vnitřní jednotka nenasává žádný teplý vzduch vydávaný vnější jednotkou.

Nepřipojujte vnější jednotku mechanicky k vnitřní jednotce.

- Vyjměte hadici pro odvod kondenzátu z držáku na zadní straně vnitřní jednotky a odstraňte zátku.

- Kondenzát vypustte se spádem do odpadu nebo dostatečně dimenzované nádoby.

• Vzniklý kondenzát nebude čerpán do externí jednotka.

- Stiskněte tlačítko *ON/OFF* (29).

- Použijte *snížit hodnotu* tlačítko (32) pro nastavení nejnižší možné cílové teploty.

- Stiskněte tlačítko *MODE* (30) až do *DE-HUM* LED (27) na přístroji se rozsvítí.

• The *provozní režim* LED (46) na dálkovém ovladači označuje *DE-HUM* (odvlhčování).



Info

Pokud je zařízení provozováno ve velmi vlhkém prostředí, je nutné nahromaděný kondenzát v pravidelných intervalech odvádět.

Nastavení časovače

Časovač má dva provozní režimy:

- automatické zapnutí po uplynutí nastaveného počtu hodin.
- automatické vypnutí po uplynutí nastaveného počtu hodin.

Funkci lze nastavit ve všech provozních režimech a také v pohotovostním režimu.

Počet hodin může být mezi 1 a 24 a lze jej upravit v krocích po 1 hodině.

Oznámení

Zařízení nesmí být ponecháno bez dozoru ve volně přístupné místnosti s aktivovaným časovačem.

Automatické zapínání

ü Zařízení je vypnuté.

1. Stiskněte tlačítko *SOUBOR* (36), dokud se na segmentovém displeji (34) nezobrazí požadovaný počet hodin.
ð Požadovaný počet hodin bliká.
ð The *SOUBOR*LED (47) na dálkovém ovladači svítí.
2. Použijte tlačítko *snižit hodnotu* (32) popř. *zvýšit hodnotu* (33) pro nastavení požadované pokojové teploty.
3. Stiskněte tlačítko *MODE* (30) vyberte požadovaný provozní režim.
ð LED pro požadovaný provozní režim bude svítit osvětlené.
ð The *NA*LED (25) svítí.
ð Nastavení časovače odpovídá požadovanému počtu hodin. ð Zařízení se poté spustí ve zvoleném provozním režimu nastavený čas uplynul.
4. Stiskněte tlačítko *RESETOVAŇ* (35) pro deaktivaci funkce časovače.
ð The *VYPNUTO*LED (25) svítí.

Poznámky k automatickému zapnutí:

- Pokud je zařízení odpojeno od napájení, všechna nastavení pro automatické zapnutí se vymažou.
- Ruční zapnutí zařízení deaktivuje funkci automatického zapnutí.

Automatické vypínání

ü Zařízení je zapnuté.

1. Stiskněte tlačítko *SOUBOR* (36), dokud se na segmentovém displeji (34) nezobrazí požadovaný počet hodin.
ð Požadovaný počet hodin bliká. ð The *NA*LED (25) svítí.
ð The *SOUBOR*LED (47) na dálkovém ovladači svítí. ð Časovač je nyní nastaven na požadovaný počet hodin.
ð Zařízení běží až do stanovené doby vypnutí vypršela platnost.
2. Stiskněte tlačítko *RESETOVAŇ* (35) pro deaktivaci funkce časovače.
ð The *VYPNUTO*LED (25) svítí.

Poznámky k automatickému vypínání:

- Stisknutím tlačítka *ON/OFF* (29) deaktivuje funkci automatického vypnutí.

Funkce houpání

V případě potřeby lze funkci výkyvu zapnout v libovolném provozním režimu.

Pomocí funkce výkyvu se výstup vzduchu (3) automaticky posouvá a zajišťuje tak nepřetržitou cirkulaci vzduchu.

1. Stiskněte tlačítko *AUTOMATICKÉ HOUPÁNÍ* (37).
ð Ventilální klapky se plynule pohybují nahoru a dolů.
2. Stiskněte tlačítko *AUTOMATICKÉ HOUPÁNÍ* (37) znovu pro zastavení ventilálních klapek v určité poloze a pro vypnutí funkce houpání.

Vypnutí



Upozornění na elektrické napětí

Nedotýkejte se síťové zástrčky mokřými nebo vlhkými rukama. Nikdy nevypínejte běžící zařízení vytažením napájecího kabelu.

Nechte zařízení běžet v režimu ventilace 2-3 hodiny, pokud jej odstavíte na delší dobu, např. v zimě. To má za následek, že případná zbytková vlhkost je transportována ven z přístroje. Pro vypnutí postupujte následovně:

1. Vypněte zařízení.
2. Při vytahování napájecího kabelu ze zásuvky držte síťovou zástrčku.
3. Vyprázdněte nádrže na kondenzát pomocí hadice pro vypouštění kondenzátu (12) na zadní straně vnitřního zařízení a zátky na externím zařízení.
4. Vyčistěte zařízení podle kapitoly Údržba.
5. Skladujte zařízení podle kapitoly Skladování.

Chyby a závady

Zařízení bylo během výroby několikrát kontrolováno na správnou funkci. Pokud přesto dojde k poruchám, zkontrolujte zařízení podle následujícího seznamu.

Zařízení se nespustí:

- Zkontrolujte připojení napájení.
- Zkontrolujte napájecí kabel a síťovou zástrčku, zda nejsou poškozeny.
Pokud zjistíte poškození, nepokoušejte se uvést zařízení zpět do provozu.
Pokud je napájecí kabel poškozen, musí jej vyměnit výrobce, jeho servisní zástupce nebo podobně kvalifikovaná osoba, aby se předešlo nebezpečí.
- Zkontrolujte jištění na místě.
- **Dodržujte provozní teplotu dle kapitoly Technická příloha.**
- Zásobník na kondenzát může být plný. V případě potřeby vyprázdněte nádobu na kondenzát. The **VYPOUŠTĚNÍ VODY**LED (38) se nesmí rozsvítit.
- Před restartováním zařízení počkejte 10 minut. Pokud se zařízení nespustí, nechte elektriků zkontrolovat odbornou firmou nebo společností Trotec.

Zařízení pracuje se sníženou nebo žádnou chladicí kapacitou:

- Zkontrolujte, zda *chlazení* je zvolen režim.
- Zkontrolujte polohu ventilačních klapek. Musí být otevřeny na maximum.
- Zkontrolujte znečištění vzduchového filtru (filtrů). V případě potřeby vyčistěte nebo vyměňte vzduchový filtr(y).
- Zkontrolujte minimální vzdálenost od stěn nebo jiných předmětů.
V případě potřeby umístěte zařízení o něco více do středu místnosti.
- Zkontrolujte nastavení teploty na zařízení. Snižte nastavenou teplotu, pokud je vyšší než pokojová teplota.
- Zkontrolujte vnější jednotku, zda není znečištěná. V případě potřeby vyčistěte žebra na vnitřní straně vnější jednotky.

Zařízení je hlasité nebo vibruje:

- Zkontrolujte, zda je zařízení umístěno ve stabilní a svislé poloze.
- Zkontrolujte, zda jsou závěsný držák a nástěnný držák externí jednotky umístěny vodorovně a zda jsou všechny šrouby řádně utaženy.

Kondenzát uniká:

- Zkontrolujte těsnost zařízení.

Kompresor se nespustí:

- Zkontrolujte, zda se neaktivovala ochrana proti přehřátí kompresoru. Odpojte přístroj ze sítě a nechte jej cca. 10 minut před jeho opětovným připojením.
- Zkontrolujte, zda se okolní teplota rovná cílové teplotě (*inchlazení* režim). Kompresor se nezapne, dokud není dosažena příslušná teplota.
- Kompresor se může spustit se zpožděním 3 minut, protože je vybaven vnitřní ochranou proti přímému restartu.

Zařízení se velmi zahřívá, je hlučné nebo ztrácí energii:

- Zkontrolujte vstupy vzduchu a vzduchové filtry, zda nejsou znečištěné. Odstraňte vnější nečistoty.
- Z vnějšku zkontrolujte, zda přístroj není znečištěný (viz kapitola Údržba). Pokud je vnitřek zařízení znečištěný, nechte jej vyčistit odbornou firmou na chlazení a klimatizaci nebo firmou Trotec.

Zařízení nereaguje na infračervené dálkové ovládání:

- Zkontrolujte, zda vzdálenost mezi dálkovým ovladačem a zařízením není příliš velká a v případě potřeby ji zmenšete.
- Ujistěte se, že mezi zařízením a dálkovým ovladačem nejsou žádné překážky, jako je nábytek nebo stěny. Zajistěte vizuální kontakt mezi zařízením a dálkovým ovládáním.
- Zkontrolujte stav nabití baterií a v případě potřeby je vyměňte.
- Pokud jste právě vyměnili baterie, zkontrolujte jejich správnou polaritu.

Oznámení

Po údržbě a opravě počkejte alespoň 3 minuty. Teprve poté přístroj znovu zapněte.

Po těchto kontrolách zařízení stále nepracuje správně:

Kontaktujte prosím zákaznický servis. V případě potřeby přineste zařízení do specializované firmy na chlazení a klimatizaci nebo do Trotec k opravě.

Kódy chyb

V případě poruchy se na segmentovém displeji (34) zobrazí chybový kód. V případě následujících poruch kontaktujte zákaznický servis. V případě potřeby přineste zařízení do specializované firmy na chlazení a klimatizaci nebo do Trotec k opravě.

Kód chyby	Popis závady	Možná příčina / odstranění závady
01	Chyba komunikace mezi deskou na vnitřní a vnější jednotce	<ul style="list-style-type: none"> • Zkontrolujte 6-žilové připojení a kontakty zástrčky CN202 (PCB 2) – CN109 (PCB 3). • V případě potřeby vyměňte propojovací kabel. • Vyměňte základní desku (PCB 3).
02	Vadné čidlo pokojové teploty	<ul style="list-style-type: none"> • Vyměňte snímač THRA (PCB 2).
03	Vadné čidlo výparníku	<ul style="list-style-type: none"> • Vyměňte snímač THEP (PCB 2).
32	Vadný snímač kapalinového vedení Přehřátí vedení kapaliny	<ul style="list-style-type: none"> • Senzor THOP (PCB 3) je vadný, pokud se chyba objeví do jedné minuty po zapnutí zařízení. V tomto případě vyměňte snímač. • Pokud se chyba objeví po určité době provozu, jsou možné následující příčiny: <ul style="list-style-type: none"> – Nedostatek chladiva – Vadný motor ventilátoru na externí jednotce <p>Poznámka: Pokud teplota na čidle THOP překročí 58 °C, zařízení se vypne a na segmentovém displeji se zobrazí chybový kód 32.</p>
33	Vadný snímač kompresoru	<ul style="list-style-type: none"> • Zkontrolujte snímač THCT (PCB 3) a v případě potřeby jej vyměňte. • Zkontrolujte teplotu na kompresoru. Může dojít k přehřátí. • Zkontrolujte, zda není venkovní teplota příliš vysoká (viz Technické údaje). • Zkontrolujte, zda ventilátor na externí jednotce běží správně.
35	Špatná rychlost otáčení kompresoru	<ul style="list-style-type: none"> • Kompresor může být vadný. • Vyměňte základní desku IPM (PCB 4).
36	Teplota horkého plynu na kompresoru je příliš vysoká	<ul style="list-style-type: none"> • Kompresor může být vadný. • Zkontrolujte teplotu na kompresoru. Může dojít k přehřátí. • Zkontrolujte, zda není venkovní teplota příliš vysoká (viz Technické údaje). • Zkontrolujte, zda ventilátor na externí jednotce běží správně.
37	Příliš vysoká teplota vedení kapaliny	<ul style="list-style-type: none"> • Viz kód chyby 32
38	Střídavé napětí na základní desce (PCB 3) je příliš nízké. Transformátor na palubě NOK	<ul style="list-style-type: none"> • Vyměňte základní desku (PCB 3).
39	Střídavé napětí na základní desce (PCB 3) je příliš vysoké. Transformátor na palubě NOK	<ul style="list-style-type: none"> • Vyměňte základní desku (PCB 3).
40	Špatný odběr proudu na základní desce	<ul style="list-style-type: none"> • Vyměňte základní desku (PCB 3).
41	Chyba komunikace desky IPM	<ul style="list-style-type: none"> • Zkontrolujte 5-žilové připojení a kontakty: CN1 (PCB 4) – CN111 (PCB 3) a CN2 (PCB 4) – CN110 (PCB 3).
42	Deska IPM je vadná	<ul style="list-style-type: none"> • Vyměňte desku IPM.
43	DC přepětí desky IPM	<ul style="list-style-type: none"> • Vyměňte desku IPM.
44	IPM modul vadný odběr proudu	<ul style="list-style-type: none"> • Vyměňte desku IPM.
45	Napájecí kabel je nadměrný nebo nedostatečný	<ul style="list-style-type: none"> • Zkontrolujte napájecí kabel.
46	Obecná chyba IPM	<ul style="list-style-type: none"> • Vyměňte desku IPM.
47	Vadný modul PFC na desce IPM	<ul style="list-style-type: none"> • Vyměňte desku IPM.

Údržba

Intervaly údržby

Interval údržby a péče	před každým nastartováním	podle potřeby	alespoň každý 2 týdny	alespoň každý 4 týdny	alespoň každý 6 měsíců	alespoň každoročně
Zkontrolujte vstupy a výstupy vzduchu, zda nejsou znečištěné a cizí předměty a v případě potřeby je vyčistěte	X			X		
Vyčistěte exteriér		X				X
Vizuálně zkontrolujte vnitřek zařízení, zda není znečištěný		X				X
Zkontrolujte vzduchový filtr, zda neobsahuje nečistoty a cizí předměty, a v případě potřeby jej vyčistěte nebo vyměňte	X		X			
Vyměňte vzduchový filtr					X	
Zkontrolujte, zda nedošlo k poškození	X					
Zkontrolujte upevňovací šrouby		X				X
Zkušební provoz						X
Vyprázdněte nádobu na kondenzát a vypouštěcí hadici		X				

Deník údržby a péče

Typ zařízení:

Číslo zařízení:

Interval údržby a péče	1	2	3	4	5	6	7	8	9	10	11	12	13	14	15	16
Zkontrolujte vstupy a výstupy vzduchu, zda nejsou znečištěné a cizí předměty a v případě potřeby je vyčistěte																
Zkontrolujte vstupy a výstupy vzduchu, zda nejsou znečištěné a cizí předměty a v případě potřeby je vyčistěte																
Vyčistěte exteriér																
Vizuálně zkontrolujte vnitřek zařízení, zda není znečištěný																
Vyměňte vzduchový filtr																
Zkontrolujte upevňovací šrouby																
Zkušební provoz																
Vyprázdněte nádobu na kondenzát a vypouštěcí hadici																
Komentáře																

1. Datum: Podpis:	2. Datum: Podpis:	3. Datum: Podpis:	4. Datum: Podpis:
5. Datum: Podpis:	6. Datum: Podpis:	7. Datum: Podpis:	8. Datum: Podpis:
9. Datum: Podpis:	10. Datum: Podpis:	11. Datum: Podpis:	12. Datum: Podpis:
13. Datum: Podpis:	14. Datum: Podpis:	15. Datum: Podpis:	16. Datum: Podpis:

Činnosti požadované před zahájením údržby



Upozornění na elektrické napětí

Nedotýkejte se síťové zástrčky mokřýma nebo vlhkýma rukama.

- Vypněte zařízení.
- Při vytahování napájecího kabelu ze zásuvky držte síťovou zástrčku.



Upozornění na elektrické napětí

Úkoly, které vyžadují otevření zařízení, smí provádět pouze autorizované odborné firmy nebo společnost Trotec.

Chladicí okruh



Nebezpečí

Hořlavé difluormethanové chladivo (R32)! Během instalace nebo údržby udržujte zdroje vznícení, jako je otevřený oheň, aktivní plynový spotřebič nebo elektrický ohříváč, mimo pracovní prostředí.

- Celý chladicí okruh je bezúdržbový, hermeticky uzavřený systém a může být udržován nebo opravován pouze specializovanými firmami pro chlazení a klimatizaci nebo společnostmi Trotec.

Bezpečnostní značky a štítky na zařízení

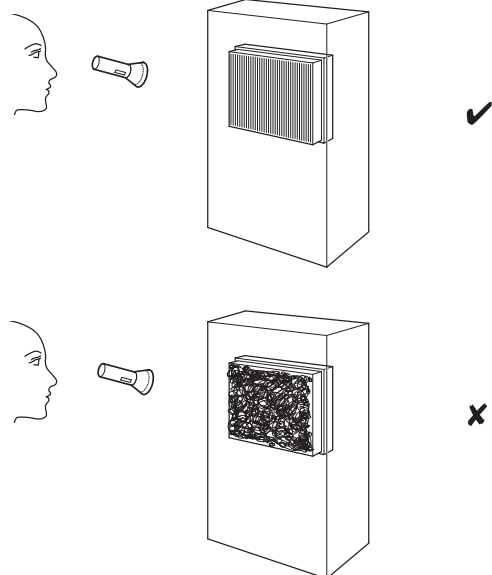
V pravidelných intervalech kontrolujte bezpečnostní značky a štítky připevněné k zařízení. Vyměňte nečitelné bezpečnostní značky!

Čištění krytu

Kryt čistěte měkkým, vlhkým hadříkem, který nepouští vlákna. Zajistěte, aby se do krytu nedostala žádná vlhkost. Chraňte elektrické součásti před vlhkostí. K navlhčení hadříku nepoužívejte žádné agresivní čisticí prostředky, jako jsou čisticí spreje, rozpouštědla, čističe na bázi alkoholu nebo abrazivní prostředky.

Vizuální kontrola vnitřku zařízení na znečištění

1. Vyjměte vzduchový filtr.
2. Pro osvětlení otvorů zařízení použijte baterku.
3. Zkontrolujte vnitřek zařízení, zda není znečištěný.
4. Pokud uvidíte silnou vrstvu prachu, nechte vnitřek zařízení vyčistit odbornou firmou na chlazení a klimatizaci nebo firmou Trotec.
5. Vložte vzduchový filtr zpět.



Čištění vzduchového filtru

Vzduchový filtr je nutné vyčistit, jakmile je znečištěný. To se projevuje např. sníženou kapacitou (viz kapitola Chyby a závady).



Varování

Ujistěte se, že vzduchový filtr není opotřebovaný nebo poškozený. Rohy a hrany vzduchového filtru nesmí být zdeformované nebo zaoblené. Před opětovným vložením vzduchového filtru se ujistěte, že je nepoškozený a suchý!

1. Vyjměte vzduchový filtr ze zařízení.



2. Vyčistěte filtr mírně navlhčeným měkkým hadříkem, který nepouští vlákna.

Pokud je filtr silně znečištěný, vyčistěte jej teplou vodou smíchanou s neutrálním čisticím prostředkem.

3. Nechte filtr úplně vyschnout. Nevkládejte do přístroje mokrý filtr!
4. Vložte vzduchový filtr zpět do zařízení.



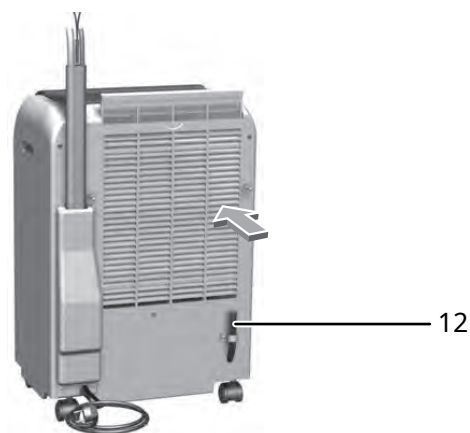
Vypouštění kondenzátu (ruční vypouštění)

V *chlazení odvlhčován*ízníká režimový kondenzát, který je většinou odváděn odváděným vzduchem.

Zbývající kondenzát se shromažďuje v nádobě uvnitř krytu. Kondenzát je nutné pravidelně vypouštět.

Pokud se nahromadí příliš mnoho kondenzátu, zařízení se vypne a signalizuje to pomocí **VYPOUŠTĚNÍ VODY**LED (38). Kromě toho zazní 8x krátký akustický signál.

1. Opatrně dopravte nebo odvezte vnitřní jednotku na vhodné místo pro vypouštění kondenzátu (např. do odpadu) nebo umístěte vhodnou sběrnou nádobu pod vývod kondenzátu.
2. Vytáhněte výstup kondenzátu (12) z příchytky.



3. Odstraňte pryžovou zátku z hadice pro odvod kondenzátu.

4. Vypustte kondenzát.

• The **VYPOUŠTĚNÍ VODY**LED (38) zhasne, jakmile kondenzát byl vypuštěn.

5. Znovu nasadte pryžovou zátku na výstup kondenzátu. Zajistěte pevné usazení pryžové zátky, jinak by mohlo dojít k nekontrolovanému úniku vody.

6. Znovu připojte výstup kondenzátu (12) k přídržné sponě.

Činnosti požadované po údržbě

Pokud chcete zařízení nadále používat:

- Nechte zařízení alespoň 12 hodin v klidu, aby se v kompresoru mohlo nahromadit chladivo. Před opětovným zapnutím zařízení počkejte 12 hodin! Opačné jednání může vést k poškození kompresoru a nesprávné funkci zařízení. Jakékoli záruční nároky budou v tomto případě neplatné.

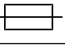
- Znovu připojte zařízení k elektrické síti.

Pokud nehodláte zařízení delší dobu používat:

- Zařízení skladujte podle kapitoly Přeprava a skladování.

Technická příloha

Technické údaje

Parametr	Hodnota
Model	PAC 4600
Nominální chladicí výkon ¹⁾	4,30 kW (1,80 kW až 4,60 kW)
Kategorie energetické účinnosti ¹⁾	B
Poměr energetické účinnosti EER ¹⁾	4,7
Roční spotřeba energie, Q _{CE}	318 kWh
Oblast použití (objem místnosti), cca.	120 m ³
Rozsah nastavení vnitřní jednotky	+ 16 °C až +30 °C / 35 % RH až 80 % RH
Provozní rozsah externí jednotky	+ 21 °C až +43 °C / 35 % RH až 80 % RH
Chladivo	R32 ³⁾
Kapacita chladiva	0,97 kg
faktor GWP	675
CO ₂ ekvivalent	0,66 t
Strana tlakového sání	1,16 MPa
Strana výstupu tlaku	4,2 MPa
Max. přípustný tlak	4,2 MPa
Čerpadlo kondenzátu, max. přepravní kapacita	1800 mm WS
Objemový průtok vzduchu na stupeň, vnitřní jednotka	350 / 450 / 550 m ³ /h
Objemový průtok vzduchu na stupeň, externí jednotka	750 / 930 m ³ /h
Hladina akustického tlaku na stupeň, vnitřní jednotka ²⁾	47/50/54 dB(A)
Max. akustický výkon, vnitřní jednotka / vnější jednotka	57 / 62 dB(A)
Napájení	230 V / 1~ / 50 Hz
Typ ochrany vnitřní jednotka / vnější jednotka	IP24 / IPX4
Nominální spotřeba energie ¹⁾	1,37 kW
Jmenovitý odběr proudu ¹⁾	5,82 A
Startovací proud, LRA	8:00 A
Fusing 	16 A (pomalé foukání)
Čerpadlo kondenzátu, dopravní výkon	50–200 ml/h
Vedení chladiva, délka	3000 mm, použitelná: 2300 mm

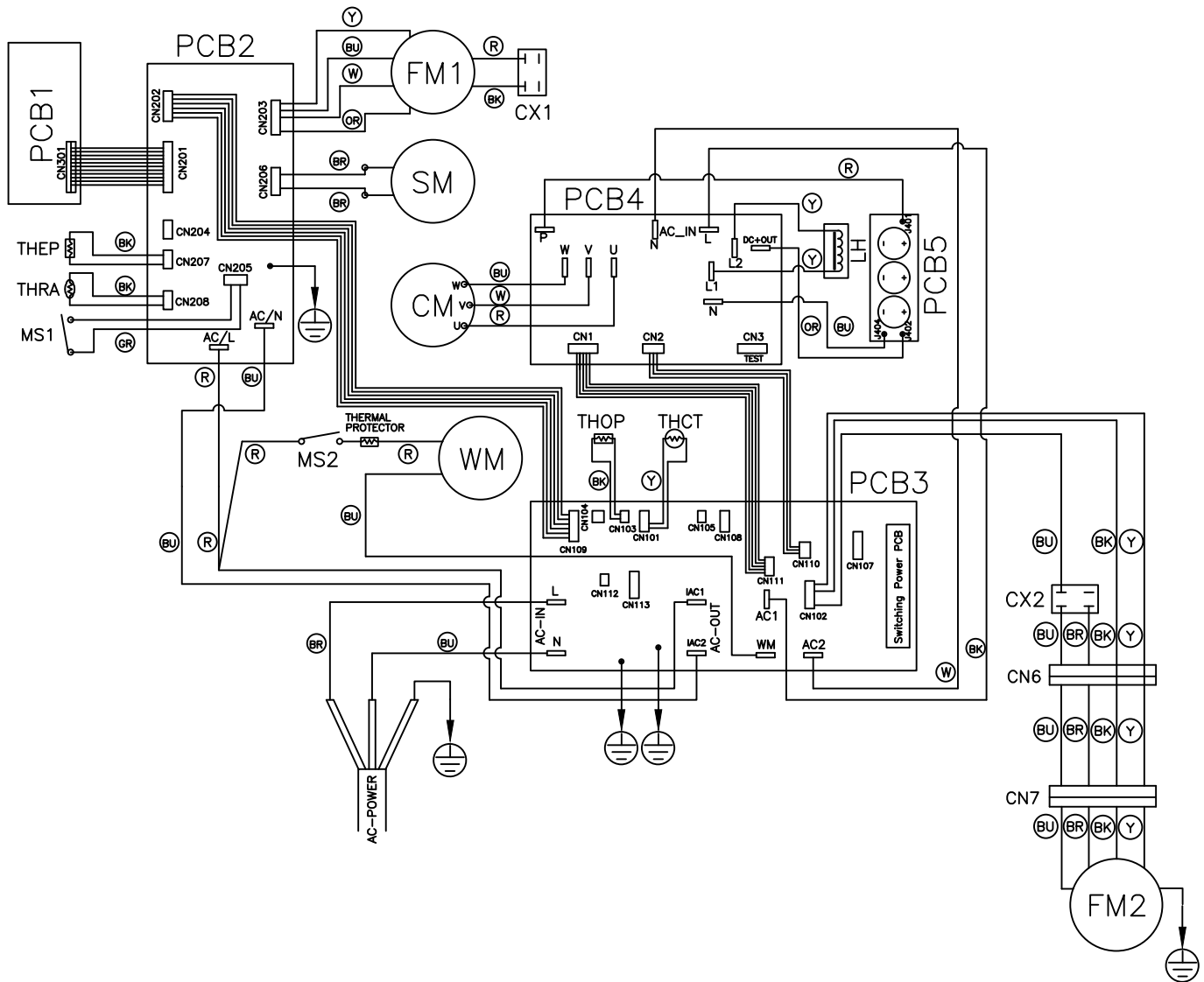
Parametr	Hodnota
Rozměry vnitřní jednotky (délka x šířka x výška)	335 x 470 x 695 mm
Rozměry vnější jednotky (délka x šířka x výška)	230 x 510 x 490 mm
Minimální vzdálenost od stěn a jiných předmětů:	
nahore (A):	20 cm
zadní (B):	20 cm
strany (C):	20 cm
přední (D):	20 cm
Hmotnost vnitřní jednotky	38 kg
Hmotnost externí jednotky	12 kg
Baterie do dálkového ovládání	Typ LR03 / AAA – 1,5V

¹⁾teplota vstupního vzduchu: suchý teploměr 27 °C / vlhký teploměr 19 °C, venkovní teplota: suchý teploměr 35 °C / vlhký teploměr 24 °C, max. objemový proud vzduchu

²⁾ve vzdálenosti 1 m ve volném terénu

³⁾obsahuje skleníkový plyn podle Kjótského protokolu (viz poznámka v kapitole "Připojovací vedení")

Schéma zapojení



PCB1: Obvodová deska klávesnice

PCB2: Společná deska kontrol

PCB3: Main PCB

PCB4: Ochranná deska obvodů

PCB5: Power board

CM: Compressor

CX1: Kondenzátor (ventilátor výparníku)

CX2: Kondenzátor (ventilátor kondenzátoru)

FM1: Ventilátor výparníku

FM2: Ventilátor kondenzátoru

LH: Reaktor

MS1: Chyba mikrosvínače c (plná nádrž na vodu)

MS2: Mikrosvínač čerpadla kondenzátu

SM: Swingový motor

THCT: Čidlo výstupní teploty kompresoru

THEP: Senzor pro výparník

THOP: Senzor pro výstupní teplotu kompresoru

THRA: Senzor pro pokojovou teplotu

WM: Condensate čerpadlo

Kód barvy:

BK black

BR hnědý

BU modrý

GR šedá

NEBO: pomerančový

R: červený

W: bílý

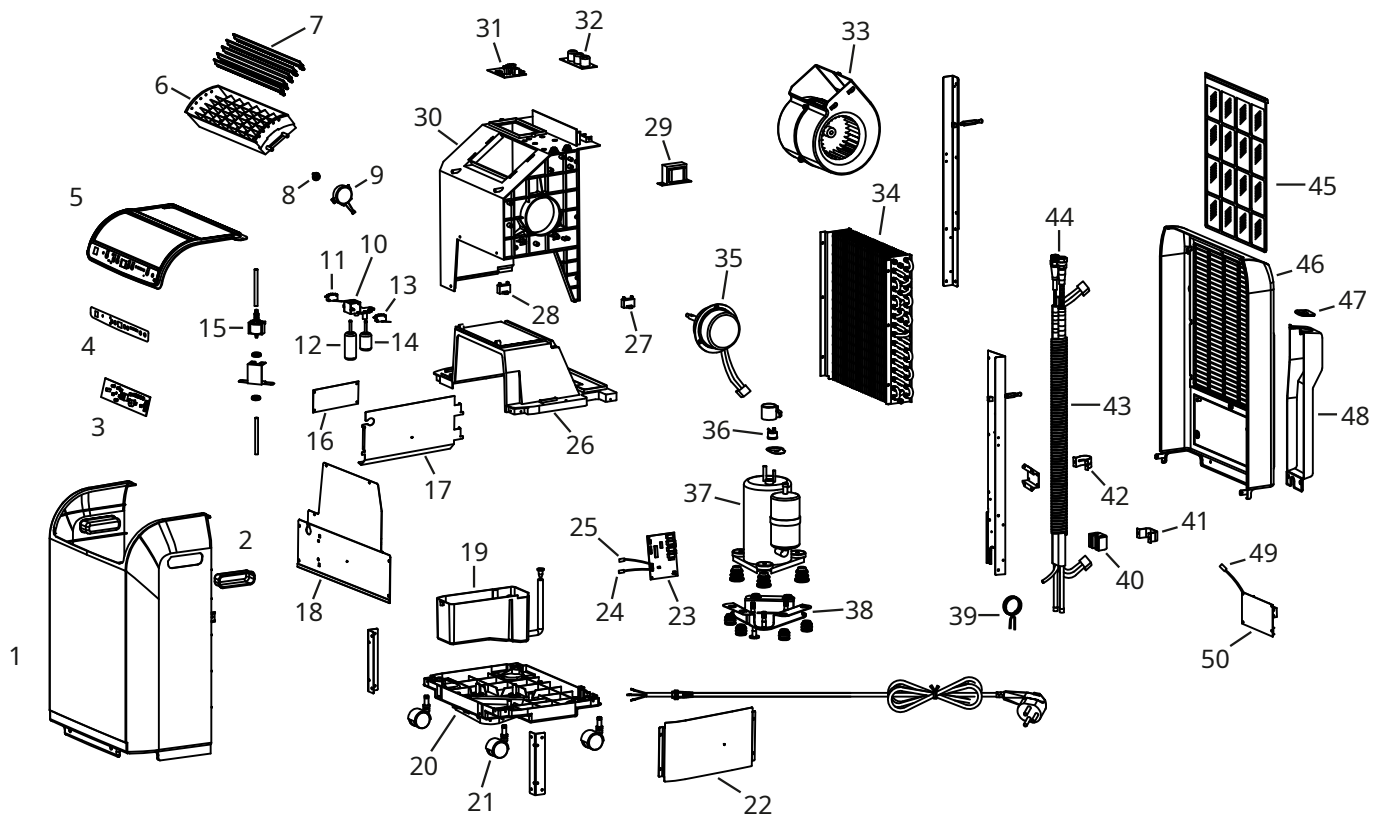
Y: žlutý

Přehled a seznam náhradních dílů – vnitřní jednotka:



Info

Čísla pozic náhradních dílů se liší od čísel popisujících pozice součástí uvedených v tomto návodu.



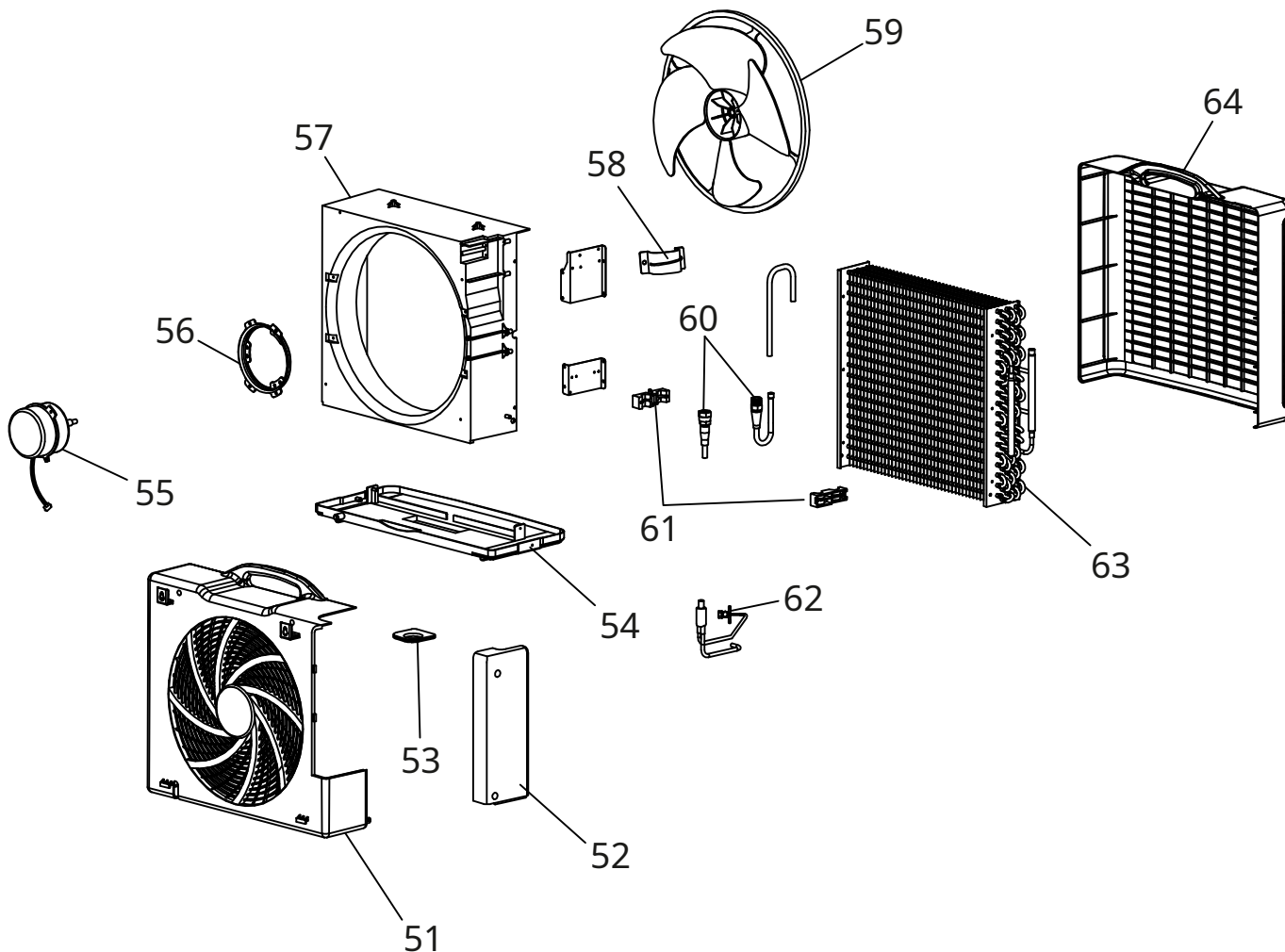
Žádný.	Název dílu	Žádný.	Název dílu	Žádný.	Název dílu
1	Přední stěna	18	Přední plech pohlcující zvuk	35	Motor ventilátoru, výparník
2	Zapuštěná rukojeť	19	Kondenzační nádrž	36	Ochrana proti přehřátí kompresoru
3	Obvodová deska klávesnice	20	Základna zařízení	37	Kompresor (komp.)
4	Film na klávesnici	21	Kolo	38	Spodní desky (komplet.)
5	Horní kryt	22	Pravý plech pohlcující zvuk	39	Kapilární trubice
6	Vypouštěč mřížka	23	Základní deska	40	Těsnění pro upevňovací sponu
7	Lamely vedení vzduchu	24	Čidlo pokojové teploty	41	Upevňovací spona pro trubku
8	Spojka pro kyvný motor	25	Senzor pro výparník	42	Plášť pro uchycení klipů
9	Kyvný motor pro lamely	26	Dělicí stěna	43	Spojovací linka
10	Držák pro mikrosplínač	27	Kondenzátor (co mhuší ventilátor)	44	Spojková sada
11	Mikrosplínač pro čerpadlo	28	Kondenzátor (ev A ventilátor porator)	45	Filtr cirkulace vzduchu
12	Plovák pro čerpadlo	29	Dusící cívka	46	Zadní stěna
13	Mikrosplínač (plná nádrž na vodu)	30	Ventilátor jaký ng	47	Průchodka pro spojovací vedení
14	Plovák (plná nádrž na vodu)	31	IPM protecti ve desce plošných spojů	48	Kryt pro spojovací vedení
15	Čerpadlo kondenzátu	32	Obvod kondenzátoru board	49	Čidlo výstupní teploty kompresoru
16	Zvukově pohlcující rohož	33	Ventilátor výparníku (co mpl.)	50	Řídicí obvodová deska
17	Vnitřní zvuk pohlcující plech	34	Výparník		

Přehled a seznam náhradních dílů – vnější jednotka:



Info

Čísla pozic náhradních dílů se liší od čísel popisujících pozice součástí uvedených v tomto návodu.



Žádný.	Název dílu	Žádný.	Název dílu	náhradní díly (bez obrázku)
51	Zadní stěna	58	Plášť pro uchycení klipu	Dálkové ovládání
52	Kryt pro šroubení	59	Ventilátor kondenzátoru	Upevňovací sada pro externí jednotku (komplet.)
53	Průchodka pro spojovací vedení	60	Spojková sada	Držák na stěnu
54	Základna zařízení	61	Upevňovací spona pro spojku	
55	Motor ventilátoru (kondenzátor)	62	Servisní připojení	
56	Motor ventilátoru attAchment	63	spolupata ehm	
57	Kryt ventilátoru	64	Přední wa ll	

Likvidace

Obalový materiál likvidujte vždy způsobem šetrným k životnímu prostředí a v souladu s platnými místními předpisy o likvidaci.



Ikona s přeškrtnutým odpadkovým košem na odpadních elektrických nebo elektronických zařízeních je převzata ze směrnice 2012/19/EU. Uvádí, že toto zařízení nesmí být po skončení životnosti likvidováno s domovním odpadem. Ve svém okolí najdete sběrná místa pro bezplatné vrácení odpadních elektrických a elektronických zařízení. Adresy lze získat od vaší obce nebo místní správy. Na webové stránce <https://hub.trotec.com/?id=45090> se můžete také informovat o dalších možnostech vrácení, které platí pro mnoho zemí EU. V opačném případě se obraťte na oficiální recyklační středisko pro elektronické a elektrické zařízení autorizované pro vaši zemi.

Tříděný sběr odpadních elektrických a elektronických zařízení má za cíl umožnit opětovné použití, recyklaci a další formy využití odpadních zařízení a také předcházet negativním vlivům na životní prostředí a lidské zdraví způsobeným likvidací nebezpečných látek potenciálně obsažených v zařízení.

Zařízení je provozováno s fluorovaným skleníkovým plynem, který může být nebezpečný pro životní prostředí a při vypouštění do atmosféry přispívá ke globálnímu oteplování.

Další informace jsou uvedeny na typovém štítku.

Chladivo zlikvidujte vhodným způsobem a v souladu s národními předpisy.



V Evropské unii se s bateriemi a akumulátory nesmí zacházet jako s domovním odpadem, ale musí být odborně zlikvidovány v souladu se směrnicí Evropského parlamentu a Rady 2006/66/ES ze dne 6. září 2006 o bateriích a akumulátorech. Likvidujte baterie a akumulátory v souladu s příslušnými zákonnými požadavky.

Pouze pro Spojené království

Podle Nařízení o odpadních elektrických a elektronických zařízeních 2013 (SI 2013/3113) (v platném znění) a Nařízení o odpadních bateriích a akumulátorech 2009 (SI 2009/890) (v platném znění) musí být zařízení, která již nejsou dále použitelná, shromažďována odděleně a ekologicky zlikvidována.

Trotec GmbH

Grebener Str. 7
D-52525 Heinsberg

☎ + 49 2452 962-400

☎ + 49 2452 962-200

info@trotec.com

www.trotec.com